

**expo?quiz**

! RÉFLÉCHIR S'EXPRIMER DÉCOUVRIRE  
DONNER SON AVIS DÉCOUVRIRE DÉBATTRE ARGUMENTER ? DÉBATTRE  
S'INTERROGER ARGUMENTER S'EXPRIMER DONNER SON AVIS  
ARGUMENTER S'INTERROGER RÉFLÉCHIR DISCUTER

## DOSSIER DE PRÉSENTATION

**expo?quiz**

**VIVRE EN SOCIÉTÉ,  
PARLONS-EN !**



VIVRE EN SOCIÉTÉ, C'EST UNE CONDITION QUE NOUS PARTAGEONS TOUS. À L'ÉCHELLE DE LA FAMILLE, DE L'ÉCOLE OU DU PAYS. CETTE SOCIÉTÉ S'ORGANISE AUTOUR DE RÈGLES COMMUNES QUI S'IMPOSENT À TOUS, AU-DELÀ DES DIFFÉRENCES.

Comment s'organise la vie en société ?  
Quelles particularités a la société française ?  
Être ensemble et différents ?  
Un monde ouvert ?  
Comment participer à la vie en société ?

Par un jeu de questions/réponses, cette expo-quiz® vous permettra d'enrichir vos connaissances, d'échanger et de débattre avec les autres.



Création et conception le moutard® [www.le-moutard.fr](http://www.le-moutard.fr)

**EXPO-QUIZ® :**  
**UN OUTIL**  
**POUR ÉCHANGER,**  
**DÉBATTRE, RÉFLÉCHIR...**

# Une expo-quiz®, c'est quoi ?

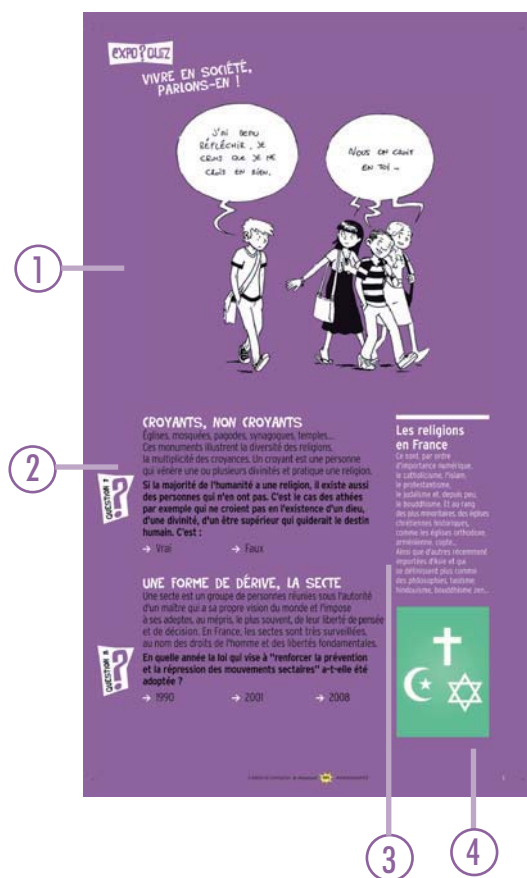
Une expo-quiz® est un concept original d'outil d'animation qui permet aux acteurs du monde éducatif et aux acteurs territoriaux de créer de manière simple et autonome, des temps de débat, d'échanges et de réflexions entre jeunes et entre jeunes et adultes.

## 5 bonnes raisons d'organiser des temps de débats :

- 1 Développer des compétences**  
Ecouter, prendre la parole en public, formuler son opinion, argumenter... Les temps de débats développent des compétences de manière ludique.
- 2 S'interroger sur un sujet**  
Instaurer une discussion, c'est l'occasion de libérer la parole sur des sujets de société et sur le quotidien des jeunes.
- 3 Susciter la réflexion**  
Les temps d'échanges où tous les avis sont considérés permettent une réflexion individuelle et collective.
- 4 Lever les clichés et préjugés**  
Par une discussion, on peut changer son regard sur les autres, reconsidérer son avis sur certains sujets et faire tomber des idées reçues.
- 5 Eduquer à la citoyenneté**  
Les débats développent l'esprit civique des jeunes et favorisent le respect. Le dialogue peut permettre l'apaisement et la réduction des violences.



# Une expo-quiz®, Comment Ça marche ?



Une expo-quiz® est un support d'animation ayant pour fil conducteur des dessins de presse (originaux) et une série de questions qui, d'une part, permettent une découverte simple et ludique du sujet et, d'autre part, suscitent la réflexion, les échanges et le débat.

## Un concept original pour s'interroger sur un sujet

L'expo-quiz® offre une approche ludique et attrayante du sujet : une iconographie forte et humoristique ① des questions interpellantes sources de débats ② soutenus par un texte informatif court ③ et des visuels ressources ④ pour appuyer le message principal.

## Un principe interactif pour soutenir l'intérêt

Les participants remplissent en équipe (2 ou 3) un document récapitulatif des questions qui est ensuite le point de départ d'échanges et de débat avec l'ensemble du groupe. Un document «Solutions !» permet de valider les réponses et de poursuivre la réflexion avec d'autres intervenants.

## Une utilisation simple et pratique

Les expo-quiz® sont constituées de 5 à 10 kakémonos souples et indéchirables. Une fois acquise, l'expo-quiz® personnalisée reste la propriété de l'acheteur et peut être ré-utilisée librement dans ses réseaux. Les expo-quiz® sont un point de départ pour aborder un thème ou apporter des réponses à des problématiques spécifiques. Elles peuvent s'adapter à de nombreux contextes : durant les temps scolaire, périscolaire et de loisirs ; lors d'événements ou actions de sensibilisation et de promotion sur tout type de sujets...

Pour plus d'infos sur les expo-quiz® : [www.lemoutard-expos.fr](http://www.lemoutard-expos.fr)



L'objectif de cet outil d'animation, support de débat, d'échanges et de réflexions est de sensibiliser les publics aux notions fondamentales de la vie en société (son organisation, les symboles de la République, la laïcité, les différences, les échanges, la participation à la vie en commun...) et aider à développer des réflexes de tolérance liés à l'acceptation des autres..

## Contenus de l'expo-quiz® «Vivre en société, parlons-en !»



**expo?quiz**

# VIVRE EN SOCIÉTÉ, PARLONS-EN !

VIVRE EN SOCIÉTÉ, C'EST UNE CONDITION QUE NOUS PARTAGEONS TOUS. À L'ÉCHELLE DE LA FAMILLE, DE L'ÉCOLE OU DU PAYS. CETTE SOCIÉTÉ S'ORGANISE AUTOUR DE RÈGLES COMMUNES QUI S'IMPOSENT À TOUS, AU-DELÀ DES DIFFÉRENCES.

Comment s'organise la vie en société ?  
 Quelles particularités a la société française ?  
 Être ensemble et différents ?  
 Un monde ouvert ?  
 Comment participer à la vie en société ?

Par un jeu de questions/réponses, cette expo-quiz® vous permettra d'enrichir vos connaissances, d'échanger et de débattre avec les autres.

le moutard      

Création et conception le moutard  www.lemoutard.fr

V.1 - 2013

### CONTENU DU KIT

- |   |                                  |                                  |
|---|----------------------------------|----------------------------------|
| - 10 kakémonos (toiles indéchirables, non-inflammables)   | Barres d'accrochage<br>85x150 cm | Système autoportant<br>85x212 cm |
| - Poids total du kit :  | 10 kg                            | 50 kg                            |
| - Housses de transports   |                                  |                                  |
| - Documents d'accompagnement («Guide pratique d'utilisation», «Vos réponses !» et «Solutions !»)  |                                  |                                  |
| - Options : personnalisation de l'outil à votre image (logo, ressources), formation (temps de présentation et de prise en main), publications (acquisition en nombre) |                                  |                                  |

EXPO? QUIZ

VIVRE EN SOCIÉTÉ,  
PARLONS-EN !



VIVRE EN SOCIÉTÉ

Une société est un ensemble plus ou moins important de personnes qui ont une organisation commune. Quelles que soient leurs différences, elles partagent et adoptent les mêmes règles, les mêmes lois. Vivre en société suppose que les uns et les autres s'acceptent et se respectent.



**Une société, cela peut être une famille, un collège, un club de sports, une entreprise, un pays. C'est :**

- Vrai                      → Faux

ORGANISER LA VIE EN SOCIÉTÉ

Dans une famille, la vie en commun obéit à des règles internes, de respect, d'écoute, de partage. Dans un établissement scolaire, elle se conforme au règlement intérieur qui précise les droits et devoirs de chacun. Et en France, c'est la Constitution qui ordonne le vivre ensemble, *via* les institutions politiques, juridiques et économiques de l'État.



**À quels domaines se rattachent les trois institutions ci-dessous ?**

- |                                |  |                        |
|--------------------------------|--|------------------------|
| a) Tribunal de grande instance | b) Chambre de commerce et de l'industrie | c) Assemblée nationale |
|--------------------------------|--|------------------------|

- |              |              |               |
|--------------|--------------|---------------|
| 1. Politique | 2. Juridique | 3. Économique |
|--------------|--------------|---------------|

La Constitution

C'est le texte fondateur de la République française, son règlement intérieur en quelque sorte. Lois, codes et règlements, institutions, gouvernement, élus et citoyens doivent s'y conformer. La V<sup>e</sup> République, la nôtre, est régie par la Constitution de 1958. Comme les précédentes, elle proclame, dans son préambule, sa fidélité à la Déclaration des droits de l'homme et du citoyen de 1789. Et réaffirme que tous les citoyens sont libres et égaux en droits.



© Assemblée nationale - 2011

EXPO QUIZ

VIVRE EN SOCIÉTÉ,  
PARLONS-EN !



**LIBERTÉ, ÉGALITÉ, FRATERNITÉ**

Né de la Révolution de 1789, ce slogan est la devise de la France : elle proclame les valeurs fondamentales de la République française et s'affiche sur le fronton des mairies, des écoles...

À quels pays se rattachent les devises suivantes ?

- a) Paix, pluie et prospérité
- b) Unie dans la diversité
- c) Libertad

- 1. Guatemala
- 2. Lesotho
- 3. Union européenne

QUESTION 3

**DES SYMBOLES DE LA FRANCE**

Un intrus s'est glissé parmi ces représentations officielles de notre pays. Lequel ?

- Le drapeau tricolore, bleu, blanc, rouge
- Le coq gaulois
- La Marseillaise
- Le trèfle

QUESTION 4

**La Marianne**

C'est un emblème de la France. Adoptée à la Révolution, elle incarne la République et son bonnet phrygien est synonyme de liberté ; il était porté par les révolutionnaires en référence à l'esclave libéré dans l'Antiquité.

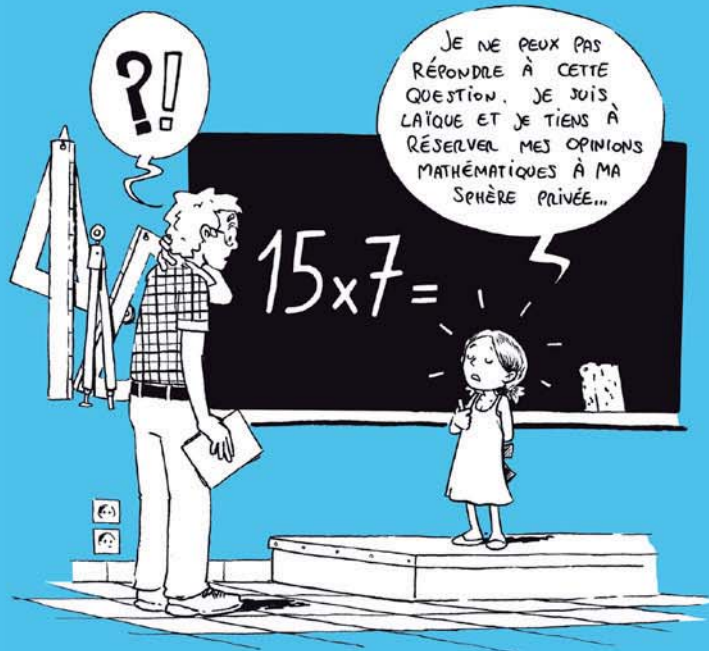
En buste dans les mairies, de profil sur les timbres-poste, la Marianne figure en pied sur les centimes d'euros : c'est la Semeuse, image créée en 1886 pour représenter la France agricole de l'époque.



© Monnaie de Paris - Photographie : Jean-Jacques Costantini  
Dessin et gravure : Y. Beaujard © La Poste.fr

expo?quiz

VIVRE EN SOCIÉTÉ,  
PARLONS-EN !



### LA LAÏCITÉ ?

C'est le principe de séparation entre le pouvoir politique et les religions. En France, l'État est neutre à leur égard et il garantit à chacun la liberté de conscience et le libre exercice des cultes. Ce principe fondateur de la société française a été arrêté en 1905, par le vote d'une loi "concernant la séparation des Églises et de l'État".

**Le mot "laïcité" a été inventé en :**

- 1789                      → 1871                      → 1905



### L'article 1 de la Constitution

Il stipule : "La France est une République indivisible, laïque, démocratique et sociale. Elle assure l'égalité devant la loi de tous les citoyens sans distinction d'origine, de race ou de religion. Elle respecte toutes les croyances. [...]"

### RELIGION D'ÉTAT OU PAS ?

La plupart des pays n'ont pas de religion d'État, même si beaucoup accordent à une ou plusieurs religions une place spéciale. Certains ont une religion officielle, certains sont dits religieux, car gouvernés "au nom de Dieu".

**Parmi les États suivants, lequel est laïque ?**

- Argentine
- Islande
- Sri Lanka
- Turquie



© Georges René, 2005 - Tous droits réservés

expo?quiz

VIVRE EN SOCIÉTÉ,  
PARLONS-EN !



**CROYANTS, NON CROYANTS**

Églises, mosquées, pagodes, synagogues, temples... Ces monuments illustrent la diversité des religions, la multiplicité des croyances. Un croyant est une personne qui vénère une ou plusieurs divinités et pratique une religion.



**Si la majorité de l'humanité a une religion, il existe aussi des personnes qui n'en ont pas. C'est le cas des athées par exemple qui ne croient pas en l'existence d'un dieu, d'une divinité, d'un être supérieur qui guiderait le destin humain. C'est :**

- Vrai                      → Faux

**UNE FORME DE DÉRIVE, LA SECTE**

Une secte est un groupe de personnes réunies sous l'autorité d'un maître qui a sa propre vision du monde et l'impose à ses adeptes, au mépris, le plus souvent, de leur liberté de pensée et de décision. En France, les sectes sont très surveillées, au nom des droits de l'homme et des libertés fondamentales.



**En quelle année la loi qui vise à "renforcer la prévention et la répression des mouvements sectaires" a-t-elle été adoptée ?**

- 1990                      → 2001                      → 2008

**Les religions en France**

Ce sont, par ordre d'importance numérique, le catholicisme, l'islam, le protestantisme, le judaïsme et, depuis peu, le bouddhisme. Et au rang des plus minoritaires, des églises chrétiennes historiques, comme les églises orthodoxe, arménienne, copte... Ainsi que d'autres récemment importées d'Asie et qui se définissent plus comme des philosophies, taoïsme, hindouisme, bouddhisme zen...





EXPO? QUIZ

VIVRE EN SOCIÉTÉ.  
PARLONS-EN !



DES CODES CULTURELS DIFFÉRENTS

Chaque société a ses propres façons d'être, de faire, de penser et cela surprend parfois. Par exemple, regarder quelqu'un dans les yeux est signe d'attention ici, d'impertinence là, surtout quand on se fait gronder ! On peut aussi pleurer haut et fort ou masquer son chagrin derrière un sourire.

**En France, le nombre de bises varie selon les régions. Combien en fait-on généralement ?**

- a) En Bretagne      b) Dans la Drôme      c) Un peu partout

1. 3                      2. 2                      3. 1

À TABLE !

En France, il est de coutume de prendre ses repas autour d'une table. Il constitue souvent un moment privilégié d'échanges en famille. Dans d'autres pays, on procède autrement.

**Auxquels sont associées ces différentes façons de manger ?**

- a) Sur le tatami et assis sur les talons      b) Accroupi autour du plat unique posé sur une table basse      c) Parfois allongé sur le côté, à la romaine

1. Afghanistan      2. Japon      3. Maroc

Des bruits incongrus

"Ferme ta bouche quand tu manges !" : les bruits de mastication sont réprouvés en France, au nom des bonnes manières. Dans de nombreux autres pays, il en va tout autrement. Les Asiatiques, par exemple, avalent leur soupe à grands bruits d'aspiration, ce qui a la vertu de refroidir le liquide tout en l'avalant. De même, ils n'hésitent pas à roter à la fin du repas, ce qui, à leurs yeux, est une façon de dire que l'on a bien mangé. À la manière d'un bébé, somme toute !



© Dominique Picard, avec l'aimable autorisation des Éditions du Seuil (www.seuil.com)

**expo? quiz**

VIVRE EN SOCIÉTÉ,  
PARLONS-EN !



**DES PLATS VOYAGEURS**

Au fil du temps, un pays s'enrichit de traditions venues d'ailleurs. Ces témoignages de cultures différentes finissent par intégrer le paysage culturel du pays d'accueil et s'y entremêlent. Aujourd'hui, par exemple, la table française s'agrémente de nombreux plats d'origine étrangère.



**De quels pays ou régions du monde sont originaires les plats suivants ?**

- a) La paella    b) Le goulasch    c) Les nems    d) Le couscous

1. Asie du Sud-Est    2. Afrique du Nord    3. Espagne    4. Hongrie

**DES CULTURES EN MOUVEMENT**

Le métissage des cultures débouche souvent sur des expressions artistiques nouvelles. Le jazz, par exemple, est dérivé des chants des esclaves africains dans les champs de coton américains. Autre exemple : le hip-hop qui s'inspire de la musique noire américaine, funk et soul en particulier, et des danses africaines et brésiliennes, dont la capoeira.

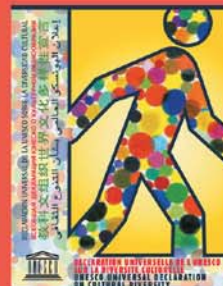


**Né dans les ghettos noirs de New York, le hip-hop est apparu dans les années :**

- 1970    → 1980    → 1990

**La diversité culturelle**

Elle est, aux yeux de l'UNESCO une richesse commune à l'humanité, un gage de paix et de développement durable. Adoptée en 2005, la Convention sur la protection et la promotion de la diversité des expressions culturelles affirme que toutes les cultures sont dignes d'intérêt. Elle veut être un rempart contre l'uniformisation culturelle qui menace à l'heure de la mondialisation.



© UNESCO - Tous droits réservés.

expo?QUIZ

VIVRE EN SOCIÉTÉ,  
PARLONS-EN !



### MIGRATIONS ET DIVERSITÉ

Avec l'industrialisation du pays, de nombreux étrangers sont venus travailler ici et ils se sont installés. Les uns arrivant d'Europe (Allemagne, Suisse, Italie, Pologne, Portugal, Espagne...), les autres de l'ancien empire colonial (Asie, Afrique, Amérique, Océanie).

QUESTION 13

À quand remontent les premières immigrations de travail en France ?

- À la Révolution industrielle, fin 18<sup>ème</sup>, début 19<sup>ème</sup> siècle
- À la reconstruction du pays après la Première Guerre mondiale de 1914-1918
- À la période des Trente Glorieuses, de 1945 à 1975

### UNE, PLUSIEURS LANGUES

S'exprimer en français quand on vit en France, voilà qui est plus pratique à l'école, dans les commerces... Pour autant, rien n'oblige à renoncer à sa langue d'origine. Aux dires des spécialistes, pratiquer plusieurs langues quand on est petit permet d'en apprendre plus facilement d'autres.

QUESTION 14

En France, le français est la seule langue officielle.  
En Espagne, plusieurs langues ont un statut officiel, combien ?

- 1
- 2
- 5

### Richesse de la mobilité

Des programmes de l'Union européenne permettent d'aller faire des études ou un stage à l'étranger. Erasmus, créé en 1987, s'adresse aux étudiants de l'enseignement supérieur, Leonardo aux élèves de l'enseignement professionnel et Comenius à ceux de l'enseignement scolaire. Ces dispositifs permettent d'enrichir son cursus de formation, sa pratique d'une langue étrangère, sa connaissance du pays d'accueil.



© Mathilde Berthomier pour l'Agence Europe-Éducation-Formation France.  
Affiche réalisée dans le cadre d'un concours organisé en 2007 pour célébrer les 20 ans du programme Erasmus.

expo?quiz

VIVRE EN SOCIÉTÉ,  
PARLONS-EN !



DES ÉCHANGES MONDIALISÉS

La circulation des marchandises, des techniques, des emplois, des personnes a toujours existé. Développée d'abord à un niveau local, puis régional, continental, cette circulation est aujourd'hui mondialisée, du fait du développement des transports et de l'information, Internet en tête.



**Quand Internet s'est-il ouvert au grand public ?**

**Dans les années :**

- 1970
- 1980
- 1990

LE DÉVELOPPEMENT DURABLE

C'est une démarche qui consiste à trouver un équilibre entre les exigences des hommes et celles de la nature, les besoins des pays riches et ceux des pays pauvres, les nécessités sociales et les réalités économiques.



**On dit que le développement durable repose principalement sur trois « piliers », lesquels ?**

- Environnement, social, économique
- Changement climatique, santé, mondialisation

Les ONG,  
un exemple  
d'engagement

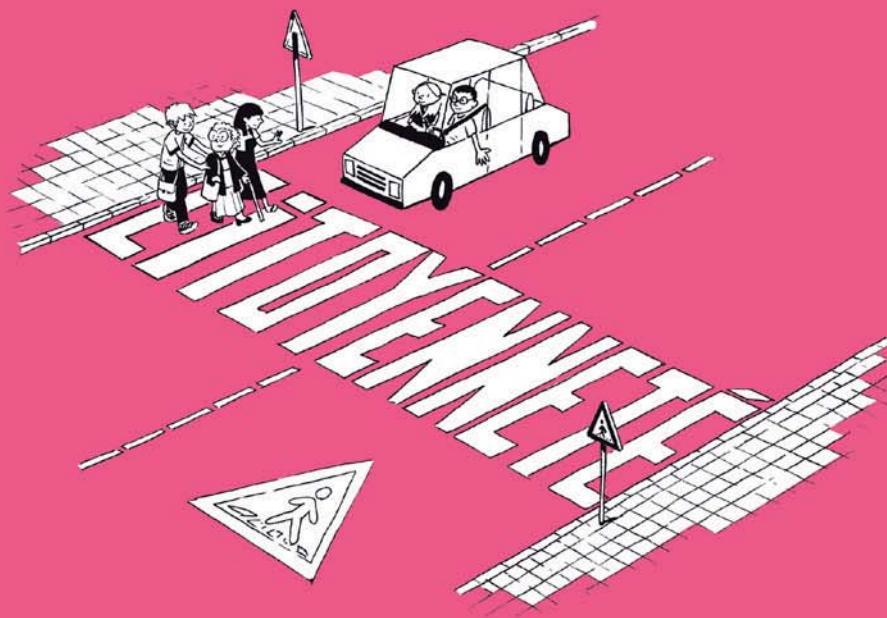
Une organisation non gouvernementale (ONG) est une organisation d'intérêt public qui ne relève ni de l'État, ni d'une institution internationale.

Les ONG s'investissent dans de nombreux domaines : droits de l'homme, protection des enfants, lutte contre la faim, lutte contre les maladies, scolarité, protection de la nature... Leur territoire d'intervention est majoritairement celui des pays pauvres mais aussi parfois celui des pays plus riches, comme la France.



© Semaine de la Solidarité Internationale - visuel de l'édition 2010

expo?quiz



## PARTICIPER À LA VIE EN SOCIÉTÉ

Que ce soit en famille, à l'école, au travail, dans son pays, chacun peut participer à l'amélioration de la vie en société. En votant, en s'engageant dans un conseil de classe, dans un conseil de la vie lycéenne, dans un conseil d'enfants ou de jeunes, dans une association, dans une organisation syndicale ou politique...




**En France, à partir de quel âge peut-on voter ?**

- 18 ans
- 21 ans
- À tout âge

En savoir plus :



[www.lemoutard.fr](http://www.lemoutard.fr)  
D'autres expo-quiz® à découvrir :  
[www.lemoutard-expos.fr](http://www.lemoutard-expos.fr)

le moutard 



Création et conception le moutard  [www.lemoutard.fr](http://www.lemoutard.fr)  
Illustration: Moutard 2009/2010

# La collection des expo-quiz® à découvrir !



## Un outil innovant

L'expo-quiz® physique se décline aussi en expo-quiz® en ligne : une version dématérialisée qui permet de créer des temps de débat, d'échanges et de réflexions en permettant aux équipes éducatives un travail de suivi.

Pour plus d'infos sur : [www.lemoutard-expos.fr](http://www.lemoutard-expos.fr)

**CONTACT : Frédéric TOUCHET**

Association AIME / Le Moutard - 13 rue Etienne Richerand - F-69003 LYON

lemoutard@lemoutard.fr - Tél. : 04 78 29 00 87 - Fax : 04 78 29 68 07



## DEMANDE DE DEVIS ACQUISITION EXPO-QUIZ®

Nom et prénom : \_\_\_\_\_

Fonction : \_\_\_\_\_

Structure : \_\_\_\_\_

Adresse : \_\_\_\_\_

Code postal : \_\_\_\_\_ Commune : \_\_\_\_\_

Téléphone : \_\_\_\_\_ Courriel : \_\_\_\_\_

### Cochez l'expo-quiz® pour laquelle / lesquelles vous souhaiteriez obtenir un devis :

- |  |   |
|--|---|
| <input type="checkbox"/> « Egalité, parlons-en ! »                   | <input type="checkbox"/> « Sports et discriminations »            |
| <input type="checkbox"/> « Egalité filles-garçons, parlons-en ! »    | <input type="checkbox"/> « Vivre en société, parlons-en ! »       |
| <input type="checkbox"/> « Droits et responsabilités, parlons-en ! » | <input type="checkbox"/> « L'écho de ma langue »                  |
| <input type="checkbox"/> « Mon futur au présent, parlons-en ! »      | <input type="checkbox"/> « Mon quartier, ma ville, parlons-en ! » |
| <input type="checkbox"/> « L'illettrisme, parlons-en ! »             |   |

### Je souhaite obtenir un devis pour :

	Sans personnalisation	Avec personnalisation
Une expo-quiz® avec barres d'accrochage (85 x 150 cm)	<input type="checkbox"/> Oui <input type="checkbox"/> Non	<input type="checkbox"/> Oui <input type="checkbox"/> Non
Une expo-quiz® avec système autoportant (85 x 212 cm)	<input type="checkbox"/> Oui <input type="checkbox"/> Non	<input type="checkbox"/> Oui <input type="checkbox"/> Non
Temps de formation (temps de présentation et de prise en main)	<input type="checkbox"/> Oui <input type="checkbox"/> Non	

Date : \_\_\_\_\_

Signature :

Document à remplir et à retourner par mail, courrier ou fax :  
Association AIME / Le Moutard – 13 rue Richerand 69003 Lyon – lemoutard@lemoutard.fr  
Tél. : 04 78 29 00 87 - Fax : 04 78 29 68 07 - www.lemoutard-expos.fr

**N'hésitez pas à nous contacter pour plus de renseignements. Nous étudierons avec vous votre projet.**

