



# ASSEMBLÉE GÉNÉRALE

Bulletin départemental  
d'informations n° 94

Bilan 2025  
mardi 19 mai 2026



# ➤ ENGAGEMENT : Agir pour la démocratie ◀

La Fédération de la Ligue de l'enseignement de la Sarthe s'investit dans le groupe « **AGIR POUR LA DEMOCRATIE** » sarthois et dans le **Comité national de lutte contre les idées d'extrême-droite** de la Ligue de l'enseignement.

Le **CNAJEP**, dont fait partie la Ligue de l'enseignement, a **publié un document qui est un outil de travail** résultant de ses travaux menés au cours du chantier Lutte contre les idées des extrêmes droites. Les actions et réflexions se poursuivent. Cela doit permettre entre autres d'ouvrir des espaces de débat et de discussion.



# SOMMAIRE

<b>ENGAGEMENT : Agir pour la démocratie .....</b>	<b>P.2</b>
<b>MOBILISATION : “ça ne tient plus!” #espacesmenaces .....</b>	<b>P.4</b>
<b>RAPPORT MORAL.....</b>	<b>P.6</b>
<b>LA LIGUE DE L'ENSEIGNEMENT, RÉSEAU NATIONAL, RÉGIONAL et DÉPARTEMENTAL.....</b>	<b>P.8</b>
<b>LA LIGUE DE L'ENSEIGNEMENT EN RÉGION.....</b>	
<b>LA LIGUE DE L'ENSEIGNEMENT EN SARTHE.....</b>	<b>P.11</b>
Présentation	
Le Conseil d'Administration	
Le Calendrier statutaire	
<b>LA VIE ASSOCIATIVE.....</b>	<b>P.17</b>
Affiliations et travaux des Elus sur textes statutaires	
Tarifs des affiliations et adhésions	
Soutien à la vie associative	
Junior Associations	
Actions auxquelles a participé la Ligue de l'enseignement - FAL 72	
APAC Assurances	
<b>DISPOSITIF JEUNESSE: le service civique .....</b>	<b>P.23</b>
Le Service Civique	
Le Service civique dit “Décrocheur”	
L'aide à la mobilité et la valorisation à l'accessibilité du SC	
Le Solidari'day	
<b>USEP 72.....</b>	<b>P.26</b>
Les chiffres	
<b>UFOLEP 72.....</b>	<b>P.28</b>
Les chiffres	
Les écoles du sport	
Autres actions du plan de développement	
<b>ACTIONS CULTURELLES.....</b>	<b>P.31</b>
Cultur'Arts	
Spectacle vivants et carnet du spectateur “Escales en Scène”	
Artothèque Rurale itinérante	
<b>LE SECTEUR ÉDUCATION.....</b>	<b>P.33</b>
Actions menées par la Ligue de l'enseignement - FAL 72	
Événements portés par la Ligue de l'enseignement - FAL 72	
Les semaines de la laïcité & les <b>120 ans de la loi de 1905 !</b>	
Actions spécifiques en Réseau d'Education Prioritaire	
Le dispositif "Devoirs Faits"	
<b>FORMATIONS.....</b>	<b>P.40</b>
<b>LE SECTEUR VACANCES/CLASSES.....</b>	<b>P.42</b>
Vacances	
Classes de découverte	
<b>COMMUNICATION.....</b>	<b>P.45</b>
<b>DOCUMENTS FINANCIERS.....</b>	<b>P.46</b>
<b>2025 EN IMAGES.....</b>	<b>P.52</b>
<b>INFORMATIONS PRATIQUES, contacts.....</b>	<b>P.55</b>

# ► MOBILISATION : Le Mouvement Associatif ◀

Actualité militante de défense des associations : Nous sommes 20 millions de bénévoles, 1,8 million de salariés. Nous nous engageons dans nos associations pour permettre à 67 millions de Françaises et de Français d'accéder aux soins, au sport, à l'éducation, à la culture, aux droits. Nous permettons au plus grand nombre de partir en vacances, nous luttons contre la précarité, contre l'isolement, nous défendons l'environnement etc. Nous sommes partout et agissons dans tous les territoires, du premier au dernier kilomètre dans toutes les sphères du quotidien.

Et pourtant, nous traversons une crise sans précédent.



Le  
MOUVEMENT  
ASSOCIATIF

Ça ne tient plus !

Mobilisons-nous pour sauver nos associations le 11 octobre

Paroles  
Rassemblement  
Banderole,  
Affiches

Le samedi 11 octobre,  
partout en France...

... et au MANS, place des Jacobins,  
de 13h30 à 14h30

Pour en savoir plus, rendez-vous sur le site et les sociaux :



[lemouvementassociatif.org](http://lemouvementassociatif.org)



# ➤ MOBILISATION : ESPACES MENACÉS ◀



Un pilier de la République et de l'égalité en danger.

Centres de loisirs, maisons de quartier, colonies...

Ces lieux essentiels éduquent, émancipent et créent du lien social depuis des décennies.

Aujourd'hui, ils sont en péril.

Faute de moyens, c'est toute une génération qui risque d'être privée de ces espaces d'égalité et de citoyenneté.



*Faites entendre votre voix.*

Racontez-nous ce que vous voyez autour de vous :  
une association en difficulté, une activité supprimée,  
un projet abandonné.

Votre parole est une force : partagez-la pour alerter et  
agir avant qu'il ne soit trop tard.

**"Espaces menacés" :  
mobilisons-nous pour défendre  
l'éducation populaire !**

Rendez-vous sur [www.espacesmenacés.fr](http://www.espacesmenacés.fr)

# ➤ RAPPORT MORAL - année 2025 ◀

En premier lieu, je tiens à vous remercier toutes et tous de votre présence à cette Assemblée Générale 2026 ; remercier également la Ville du Mans, pour l'accueil qu'elle nous offre en cette salle municipale Pierre Perret.

**Et je remercie vivement les *personnalités présentes*.**



Un rapport moral est toujours un exercice délicat ; que vous présenter dans ce rapport moral qui n'ait déjà été dit ou ne sera dit ; ce n'est pas un rapport d'activité mais il est de bon ton d'y faire figurer une ligne directionnelle en lien avec 2025 et ouverte sur 2026, voire au-delà.

## **2025**

Décembre 2025 a vu la FAL 72, le Comité de Vigilance Laïque, les mouvements d'Education Populaire et la Ville du Mans se mobiliser autour de l'anniversaire de la loi du 9 décembre 1905, loi de séparation des églises et de l'Etat, communément reconnue sous l'appellation loi de la laïcité.

Des films, des conférences, des animations dans les établissements scolaires, un concours : « C'est quoi la laïcité ? » ont ponctué ces journées de décembre, corrélées à la semaine de la laïcité, organisée par la Ligue.

Mais la Laïcité ne se vit pas sur la seule date d'anniversaire, fût-elle riche en événements de forte intensité.

Alors cette année 2026, j'ose vous proposer un nouveau triptyque.

## **« Liberté Egalité laïcité et Fraternité »**

D'aucuns me diront que la laïcité n'est pas en soi une valeur mais un principe juridique, inscrit dans la loi française; néanmoins, valeur ou pas, j'ai envie d'y croire et de la porter.

## **LAICITE**

1905- 2025 : 120 ans de laïcité. La FAL 72 s'est donc emparée de cet anniversaire qui fut bien fêté : conférences suivies par un public nombreux, interventions, animations dans les établissements scolaires. La FAL, avec d'autres associations, a sollicité et obtenu la dénomination d'une place de la Laïcité, immédiatement accordée par la Ville du Mans ; que les élus de la ville en soient remerciés. Une place, dans un quartier en rénovation, une place pour être un lieu de rencontres et d'échanges afin que perdure ce principe de laïcité.

Car, 120 ans après la loi de 1905, que reste-t-il de la laïcité ? Et demain ? Tout, parce que inscrit dans la loi, tout parce que tout doit être préservé et cultivé. Dans une société de plus en plus en mouvement, en questionnement, voire sujette à perturbations ou bouleversements, la loi de la séparation des églises et de l'Etat - loin de fabriquer des interdits- prône la tolérance mutuelle, le respect de la différence, et de l'opinion divergente, le respect des autres et de soi-même. Elle reconnaît et institue le droit de croire –de choisir ses croyances et de les vivre- ou de ne pas croire.

« La laïcité, c'est le respect des spécificités, c'est la conjugaison de la diversité » Cette phrase, on la doit à Ferdinand Buisson Président de la Ligue de 1902 à 1906.

## EGALITE

La laïcité est ou elle n'est pas ...et elle doit être.

Car elle garantit l'égalité. Tous différents et tous semblables devant le droit , tous différents et tous semblables devant les droits , droit à l'éducation et au sport, droit à la culture, droit aux vacances et aux loisirs, à la formation , c'est ce que porte la Ligue, dans les pas de Jean Zay, ministre de l'éducation Nationale en 1936, ou de Madeleine Leo-Lagrange, tous deux membres de la ligue de l'Enseignement .

La FAL 72, c'est plusieurs milliers de jeunes qui se voient offrir des activités sportives au sein de l'USEP et de l'UFOLEP.

C'est plus de 2000 jeunes qui bénéficient de séjours de vacances ou de découvertes.

Ce sont des enfants aidés dans leur parcours scolaire, ou l'invitation à la lecture, des jeunes guidés vers un nouveau parcours.

Ce sont des formations et un accompagnement aussi divers qu'essentiels aux associations et au public.

C'est un accès toujours augmenté aux milieux artistiques : accès au cinéma, aux musées, mais aussi à l'art en milieu rural, une initiative 2025 qui ne demande qu'à se prolonger.

La ligue ouvre les accès à tous et toutes en pleine égalité : quartiers populaires, terres de ruralité, publics éloignés, publics méconnus, tous sont un objectif pour la Ligue, tous sont un défi à renouveler chaque année.

## LIBERTÉ

Liberté enfin.

La loi de 1905 garantit cette liberté, liberté de croire ou de ne pas croire, liberté de choisir, liberté de penser **ET** de s'exprimer. Car une pensée qui n'a pas la liberté d'être dite enferrme et sclérose.

La ligue est-elle neutre, interrogeait récemment le conférencier Denis Carotti ? En tout cas elle n'est pas partisane.

*Je pense donc je suis* disait Descartes. Tu penses différemment et donc tu es aussi.

C'est dans la confrontation des idées que l'homme se construit, construit son opinion et son autonomie à choisir, sa capacité à se déterminer, qu'il construit sa liberté à faire des choix éclairés.

Avec les temps forts que sont les SECD, la ligue a œuvré en 2025 sur l'éducation à l'esprit critique, un outil indispensable de l'expression de la liberté ; la capacité à choisir, cela s'apprend, cela s'éduque, d'autant plus dans une société envahie par les réseaux sociaux et autres *fake news*.

Sans jamais imposer ni dicter une opinion.

*« Notre chemin à tous est fortement le même : faire penser ceux qui ne pensent pas, faire agir ceux qui n'agissent pas, faire des hommes et des citoyens »* disait Jean Macé, fondateur de la ligue en 1866.

Il faut vigilance garder, ici et ailleurs sur cette liberté d'opinion et d'expression.

C'est cela que défend la Ligue et c'est pour cela qu'elle éduque, informe, témoigne, questionne.

Je crois en ce triptyque que la FAL est en capacité de porter ; que la FAL a la volonté de porter avec les autres mouvements d'éducation populaire.

Certes pour tout cela il faut une énergie, celle de notre équipe de salariés, celle de nos 250 et plus bénévoles ; il faut de plus des moyens matériels et financiers dont on ne peut faire l'économie, alors même que les temps ne sont pas à la hausse des subventions : c'est une énergie à mettre en œuvre constamment pour trouver les modalités de financements des actions sans renoncer à nos valeurs, dans l'intérêt de tous et sans but lucratif . Un chantier d'innovations à imaginer.

Energie nécessaire car le mouvement associatif n'est pas un long fleuve tranquille. Il doit faire face parfois à des changements : 2026 verra le départ de deux membres de notre équipe : Rémi, promu à d'autres fonctions dans un autre mouvement ; et Nathalie qui aura donné 18 ans de sa vie professionnelle à la FD 72, 18 ans au service de ce triptyque porté par le CVL dont elle fut la coordinatrice.

La conclusion est proche et pour celles et ceux qui seraient attachés à la fraternité républicaine, celle – ci n'est pas oubliée : La fraternité – ou la solidarité- est naturellement et intrinsèquement contenue dans **liberté égalité laïcité**.

Hommes, femmes, illustres prédécesseurs ont ouvert un chemin que tous et toutes nous contribuons à poursuivre.

# ► LA LIGUE DE L'ENSEIGNEMENT, RÉSEAU ◀ NATIONAL, RÉGIONAL ET DÉPARTEMENTAL

La Ligue de l'enseignement - FAL72 est, depuis 1931, le relais départemental du réseau des 102 fédérations rattachées au Centre Confédéral de " la Ligue de l'enseignement ".

La Ligue de l'enseignement est un mouvement multiforme et finalement assez peu connu, alors qu'elle est très présente dans les champs de **l'éducation, de la culture, de la citoyenneté, des loisirs, de la laïcité, de la démocratie** et de la justice sociale depuis plus de 150 ans. Plus que jamais, avec la volonté de poursuivre son travail d'Education populaire, la Ligue travaille à " Faire société " dans une époque de profonde transformation et de transition qui nécessite confiance, imagination, solidarité.

## ► Un manifeste " Faire société ! " :

La Ligue de l'enseignement s'est engagée à faire vivre les réflexions et les propositions de son manifeste dans ses positions publiques, sa propre politique, dans ses priorités et dans ses pratiques.



► Un texte d'orientation "**Une politique de la culture : pour une humanité à partager et une autre mondialisation**" considère que **la culture, qui doit recouvrir un périmètre bien plus large que les arts et le patrimoine, concerne les politiques d'éducation et de jeunesse.** Devant les défis que notre société traverse, et dans l'objectif principal de faire de l'émancipation solidaire l'enjeu central du travail de la culture, **quatre priorités** sont identifiées :

- Poursuivre le combat pour une réelle éducation tout au long de la vie
- Renforcer l'éducation artistique
- Reconnaître de manière réciproque les cultures en égale dignité dans leur diversité
- Donner la place qui leur revient aux habitants pour qu'ils participent à la vie de la culture.

► "**L'appel de Bobigny**" : les principaux acteurs de l'éducation (associations d'éducation populaire, élus locaux, parents d'élèves, mouvements pédagogiques, syndicats) ont travaillé ensemble afin de présenter les grands axes



d'un projet national pour l'enfance et la jeunesse, cette réflexion étant une volonté d'approcher l'éducation comme un projet global de société et non pas de la réduire à une dimension purement scolaire.

Ce travail a débouché sur la rédaction de fiches complémentaires, avec des propositions sur la politique de la petite enfance (0-6 ans), l'autonomie des établissements scolaires et des acteurs, les enjeux individuels et collectifs de l'éducation, la formation des professionnels de l'éducation, la participation active des jeunes et des parents aux projets éducatifs, et enfin autour de la notion de " territoires apprenants ".



Mouvement complémentaire de l'enseignement public œuvrant dans et aux côtés de l'École, la Ligue de l'enseignement refuse plus que jamais le principe d'une école du tri social et de la compétition exacerbée.

Dans un contexte d'affaiblissement continu du service public d'éducation, il s'agit encore et toujours de mieux faire valoir les contributions de l'éducation non formelle à une éducation globale ambitieuse socialement et culturellement, et réellement partagée dans une logique partenariale à toutes les échelles de territoires.

" **Investir dans l'éducation, refonder l'École** " invite ainsi à investir dans la préparation d'un avenir commun plus solidaire.

# LA LIGUE DE L'ENSEIGNEMENT



L'histoire de la Ligue de l'enseignement, créée en 1866, se poursuit au 21<sup>ème</sup> siècle par l'humanisme laïque que la Ligue promeut et fait vivre par son projet.

Des exemples de **publications** pour mieux connaître l'histoire liée à la Ligue de l'enseignement :

➤ Réalisation d'un documentaire de 52 minutes, "**La fabrique du citoyen**", France Télévisions, par Jean-Michel Djian



➤ Edition de "**L'Utopie citoyenne – une histoire républicaine de la Ligue de l'enseignement**", Jean-Michel Djian - La Découverte



➤ **La Ligue de l'enseignement, 150 ans d'éducation populaire** (en BD)



➤ Edition du DVD "**Jean ZAY et l'Éducation populaire**"



## En 2025, la Ligue de l'enseignement a présenté, lors de son Congrès national, son manifeste:

**"Nouveaux défis, nouvelle émancipation : pour une Ligue éduquant à l'esprit critique".**

Comme les autres Fédérations, la Ligue de l'enseignement-FAL72 a contribué aux travaux instigués nationalement et accompagnés par Denis Caroti pendant près de deux ans.

Ce fut l'occasion d'ateliers mixtes, lors de la Journée d'Etudes de la Ligue 72 (JEL72), le 5 mars 2025.



Le travail de la Ligue sur l'esprit critique et les formations d'électeurs peut sembler bien lointain de notre quotidien mais a bien du sens pour encourager la concrétisation de politiques et de priorités sociales, au service des citoyens.

**« On ne naît pas citoyen, on le devient. »**

Jean Macé, fondateur de la Ligue de l'enseignement, rappelle ainsi que la citoyenneté est le fruit d'un apprentissage auquel la Ligue de l'enseignement peut contribuer, en complémentarité du service public de l'Éducation Nationale.

L'objectif de la Ligue était et reste de contribuer à la **fabrique de citoyens éclairés**, pensant par eux-mêmes et autonomes dans leurs choix.

<https://laligue.org/education-a-lesprit-critique/>

# LA LIGUE DE L'ENSEIGNEMENT EN RÉGION

La Fédération est également membre à part entière de l'échelon régional de la " Ligue de l'enseignement des Pays de la Loire ", avec les fédérations **FAL 44, FOL 49, FAL 53, et FOL 85**. Ces cinq Fédérations œuvrent ensemble tout au long de l'année avec les mêmes objectifs et les mêmes valeurs à l'échelon régional en regroupant près de **1400 associations** et plus de **90 000 adhérents**.

PAYS DE LA LOIRE

la ligue de  
l'enseignement

un avenir par l'éducation populaire



Les formations **BAFA** (Brevet d'Aptitude aux fonctions d'animateur) et **BAFD** (Brevet d'aptitude aux fonctions de directeur) sont organisées régionalement, ainsi que les séjours de vacances au départ de chaque département et le développement de partenariats avec les Comités d'Entreprises.

Dans un souci de favoriser l'accès à la culture pour tous, et plus particulièrement ceux qui en sont les plus éloignés, la Ligue de l'enseignement est présente pour agir auprès des publics dits " empêchés ". Ainsi, dans la continuité de ces principes, elle s'est aussi orientée à mener depuis plusieurs années des **actions socio-culturelles en direction du milieu pénitentiaire** : lutte contre l'illettrisme, soutien à la parentalité, éducation à la citoyenneté, actions de formations porteuses de sens. Auparavant fédérales, ces missions sont assurées depuis 2015 de manière régionale au sein de la Ligue de l'enseignement Pays de la Loire.

Des actions éducatives sont proposées, en particulier " **les itinéraires de citoyenneté** " en direction des lycées, le dispositif " **Devoirs Faits** " pour les jeunes collégiens et un Centre de **Ressources à la Vie Associative** est à disposition des associations.

La fédération de la Sarthe coordonne régionalement le dossier des " **formations Valeurs de la République et Laïcité** ".

Pour les jeunes volontaires et les formations de leurs tuteurs, **le Service Civique** a également une dimension régionale, notamment la réalisation de formations à distance.

En 2024 et 2025, l'**Exécutif régional** (composé des secrétaires généraux et délégués généraux des cinq fédérations) s'est réuni très souvent, en présence ou visio-conférence, afin de travailler à la stratégie régionale sur le fonctionnement de la Ligue PDL et les projets et perspectives.

Pour en savoir plus, [www.laliguepaysdelaloire.org](http://www.laliguepaysdelaloire.org)

# ► LA LIGUE DE L'ENSEIGNEMENT EN SARTHE ◀

La Fédération départementale de la Sarthe anime la vie locale, développe la solidarité et contribue à la formation de citoyens libres, égaux et responsables dans une société laïque.



Elle encourage les initiatives locales qui permettent à tous d'accéder à l'éducation et à la culture dans la reconnaissance des diversités culturelles. Votre Fédération départementale est animée par des élus, eux-mêmes responsables d'associations affiliées ou adhérents individuels. Environ **260 associations** sont affiliées en Sarthe, représentant environ **7 000 adhérent.e.s**, jeunes et adultes.

La Ligue de l'enseignement invite les citoyens à s'associer pour :

- Comprendre les mutations de notre époque
- Contribuer à l'évolution de notre société et la faire progresser
- Promouvoir la construction d'une Europe politique et sociale
- S'impliquer dans un développement durable et solidaire de la planète.

Elle agit partout contre toutes les inégalités et les discriminations pour construire une société plus juste, plus solidaire fondée sur la laïcité **comme principe du " vivre ensemble "**.

## ► LAÏCITÉ – ressources- Animation pour l'Education à la Citoyenneté

- Laïcité - texte de référence de la Ligue de l'enseignement : <https://laligue.org/textes-de-referance/laicite/>
- [blogs.mediapart.fr/edition/laicite](https://blogs.mediapart.fr/edition/laicite)
- La revue Diasporiques/des cultures en mouvement
- " La laïcité pour faire société " <https://memoires.laligue.org/archive/document/la-laicite-pour-faire-societe>
- Le livre « la laïcité » de J.M. Ducomte (éd. du CIDEM)
- " La laïcité, une émancipation en actes " <https://laligue.org/uploads/2023/02/txtreflaiciteavril2017vf.pdf>
- Les forums « Laïcité/Diversité »
- Les ressources du C.R.A.E.C. à la Fédération
- L'Education à l'esprit critique
- La lutte contre le harcèlement.



## ► Nos actions

Chacune de nos actions est portée par un réseau d'acteurs locaux. Elles ont l'ambition de faire vivre la citoyenneté et la solidarité. Elles concourent au resserrement du lien social, au développement local et à la dynamisation des territoires urbains et ruraux.

## ► Vie associative et fédérative

- Accompagnement à la vie associative
- Aide à la création d'association
- Formation des bénévoles associatifs
- Accompagnement à la gestion
- Syndicat employeur
- Centre de documentations
- Assistance aux projets
- Mise en place de missions en service civique
- Dispositif " Junior Associations " pour la mise en œuvre des projets des moins de 18 ans.

► **L'APAC Assurances** fut le groupe coopératif et mutualiste d'assurance de la Ligue de l'enseignement qui proposa aux associations des contrats d'assurances adaptés. Résiliation de tous les contrats courant 2025.

## ► Culture et éducation

Pour l'éducation pour tous et la démocratisation culturelle, le service agit pour former à la citoyenneté par :

- Des actions d'éducation artistique et culturelle et de soutien aux projets culturels
- Des actions de solidarité et de lutte contre les discriminations
- Des actions éducatives et de formation
- Des actions de développement de la vie associative locale.

► **L'UFOLEP**, Union Française des Œuvres Laiques d'Education Physique, secteur sportif de la Ligue de l'enseignement, est une fédération sportive affinitaire et multisports née de la volonté de faire du sport un acte éducatif et citoyen par le plaisir du jeu :

- Organisation de manifestations sportives
- Mise en place de formations d'animateurs
- Animations
- Prêt de matériel
- Diffusion de calendriers sportifs
- Soutien au développement de nouvelles activités
- Mise en place d'ECOLEES du SPORT pour les plus jeunes.



► **L'USEP**, Union Sportive de l'Enseignement du Premier degré, secteur sportif de la Ligue de l'Enseignement, propose aux classes élémentaires et maternelles publiques une pratique sportive diversifiée complémentaire de l'éducation physique :

- En apportant aux enseignants une aide matérielle, technique et pédagogique
- En organisant des rencontres sportives
- En aidant les partenaires éducatifs à concevoir et réaliser un projet sportif.



## ► Vacances Pour Tous

Notre service vacances propose à tous les adhérents du réseau de la Ligue de l'enseignement une gamme complète de séjours et d'activités :

- Centres de vacances, Séjours " juniors "
- Voyages de groupes
- Vacances familiales
- Séjours linguistiques.



## ► Classes de découverte

Avec les enseignants, au service de leur projet.

## ► Le Comité de Vigilance Laïque sarthois

Créé en septembre 2004, le collectif laïque sarthois pour la commémoration de la loi 1905 a œuvré pour souligner fortement ce centenaire. Le collectif a décidé de poursuivre son action en se transformant en " Comité de Vigilance Laïque "

(C.V.L.72), avec comme objectif fondamental : être attentif à toutes les atteintes remettant en cause la laïcité de la société française. Tout évènement sociétal (communautaire, intégrismes,...), les financements des établissements dans le système éducatif, peuvent être sujets d'actions ou de réactions de ce collectif : communiqué de presse, conférence de presse, diffusion d'informations, tracts, organisation de conférence / débat...

Les membres actuels : CEMEA, DDEN, FCPE, FRANCAS, LIBRE PENSÉE, Ligue de l'Enseignement - FAL 72, LDH, JPA, OCCE, PEP, FSU- SNUipp, SE-UNSA, UNSA-EDUCATION, UNSA, SNUDI-FO, SGEN-CFDT 72, CFDT, SDEN-CGT 72, SUD-Éducation, Association Laïque du Pays Fertois, ainsi que des membres individuels. Le C.V.L.72 est ouvert à toute structure ou personne intéressée par ces objectifs et actions.



## ► Agir pour l'éducation de tous, tout au long de la vie

- Projets éducatifs
- Accompagnement à la scolarité
- Classes de découverte
- Formation de délégués élèves
- Semaine d'éducation contre les discriminations
- Prévention du harcèlement (label programme "Fri for Mobberi")
- Lutte contre le décrochage scolaire (Devoirs Faits, Service civique) ;
- Campagne solidaire " Pas d'éducation, pas d'avenir ! " ; Jouons la Carte de la Fraternité
- Formation des enseignants et des éducateurs (sport, éducation, culture)
- Accompagnement à la parentalité
- Formations BAFA / BAFD et PSC ;
- Formations civiques OFII (pour le Contrat d'Intégration Républicaine)

## ► Militer pour la laïcité, la diversité et la lutte contre toutes les discriminations

- Lutte contre toutes les formes de discriminations ;
- Organisation de rencontres et de parcours civiques favorisant la reconnaissance des diversités individuelles d'origines et de situations sociales
- Formations " Valeurs de la République et Laïcité " ou " Laïc' Cafés "
- Défense de la laïcité, valeur de civilisation et principe de droit figurant dans la Constitution française, impliquant une lutte constante pour la dignité de chaque individu et contre les injustices, agissant pour que cette éthique de la diversité, du débat et de la responsabilité soit vécue dans ses dimensions sociales, économiques, civiques et culturelles.

## ► Se cultiver ensemble, à l'école et dans la cité

- Action culturelle durable et concertée avec les acteurs d'un territoire ;
- Diffusion accompagnée de Spectacles Vivants (" Spectacles en Chemins 72 ")
- Carnet du jeune spectateur de Spectacle Vivant " Escales En Scènes "
- Education aux Médias
- Programme " Lire et faire lire "
- Prix Littéraire de la Citoyenneté Gisèle Poussin
- Centre de Ressources et d'Animations pour l'Education à la Citoyenneté (CRAEC) à disposition de tous.

## ► Engager une démarche de développement durable

- Education à l'environnement (à l'école, en centre de loisirs, en classes de découverte)
- Programme " Citoyenneté-Environnement-Développement durable " (CED)
- Tourisme solidaire.

## ► Débattre et participer

- Colloques et forums
- Rencontres citoyennes
- Salon Européen de l'éducation, à Paris en novembre
- Question de Congrès 2023 à 2025 " Education à l'esprit critique "

## ► Promouvoir la vie associative

- Labellisation accompagnement généraliste Guid'asso de juin 2023 à mai 2026
- Accompagnement des porteurs de projets
- Centre de ressources à la vie associative
- Formations des acteurs associatifs
- Soutien des associations dans leur fonction employeur et comptable
- Dispositif des " Junior Associations " permettant l'engagement associatif des moins de 18 ans
- Le Service civique : l'engagement des jeunes, les missions dans les Associations, les formations des jeunes et des tuteurs.

[Communication " chroniquesassociatives.laligue.org"](https://chroniquesassociatives.laligue.org)

## ► Rendez-vous annuels

### Assemblée générale annuelle

Temps statutaire pendant lequel la Ligue de l'enseignement - FAL 72 présente son bilan et ses perspectives d'avenir. L'assemblée générale est aussi l'occasion de se retrouver, de débattre, de valoriser des actions de structures du réseau, et de partager un moment convivial avec tous les acteurs du monde associatif.

### Semaines d'Education Contre les Discriminations

La Ligue de l'enseignement - FAL 72 coordonne un collectif composé d'une quarantaine de structures proposant tout au long du mois de mars et au-delà des animations pour la diversité.

### Forum Laïcité / Diversité

Journée d'information, de formation, organisée par la Ligue de l'enseignement - FAL 72 et le Collectif d'Education à la Citoyenneté et à la Diversité à l'intention des animateurs, éducateurs, enseignants et militants désireux d'échanger et de débattre sur des sujets sociétaux.

### Semaines de la Laïcité

Débat et actions autour de la date du 9 décembre.

### Autres rendez-vous :

- Événement fédérateur des volontaires en service civique " Solidari'day "
- Les Carrefours de la Pensée (mars)
- Journée associative pour les bénévoles et adhérent.e.s (juin)
- Entre Cours et Jardins (septembre)
- Forum Philo Le Monde - Le Mans (automne)
- Cultur'arts (automne - hiver).



## ► Le conseil d'administration 2025-2026

### Les membres du Conseil d'Administration de la Ligue de l'Enseignement - FAL 72

**Présidente** - Arlette LECAN - **Vice-présidents** - Béatrice Munari et Tony MAIGNAN - **Trésorier** - Stève JOUY - **Trésorier-adjoint** - Pierre-Georges PICHARD - **Secrétaire générale** - Nathalie LETELLIER - **Membres** - Annick BRINDEAU, Marie-José CHARBONNEAU, Renée DESCHARREAUX, Olivier DRONNE, Stéphane GIRAULT, Jean-Luc JOUVIN, Céline LE BORGNE, Yoann PUECH, Brigitte QUID'BEUF

Des invités peuvent être associés au Conseil d'Administration.

### en 2025

Désignation	Date	Heure	Lieu
Bureau Ligue 72	Mercredi 8 janvier	17h30	Ligue FAL72
Exécutif LPDL (pour les directeurs des 5 FD régionales)	Jeudi 9 janvier	13h30	Visio
Exécutif LPDL	Vendredi 10 janvier	9h	Angers
Préparation congrès solidarités	Vendredi 17 janvier	17h15	Ligue FAL72
<b>CA Ligue 72</b>	<b>Mardi 21 janvier</b>	<b>18h</b>	<b>Ligue FAL72</b>
Groupe de Travail (GT) mixte (Equipe et élus volontaires)	Mercredi 22 janvier	14h	Ligue FAL72
Exécutif LPDL	Jeudi 23 janvier	11h30	Visioconférence
GT72	Samedi 25 janvier	9h30	Le Mans
GT72	Mardi 28 janvier	18h	Le Mans
Bureau Ligue 72	Mercredi 5 février	18h	Ligue FAL72
Exécutif LPDL	Jeudi 6 février	12h30	Visioconférence
Exécutif LPDL	Vendredi 7 février	10h00	Nantes
GT CA	Vendredi 7 février	18h	Ligue FAL72
<b>Portes ouvertes (dans le cadre du Congrès des Solidarités)</b>	<b>Lundi 10 février</b>	<b>10h</b>	<b>Ligue FAL72</b>
CA national - congrès des solidarités	Jeudi 13 février	10h	Le Mans
CA LPDL	Jeudi 27 février	10h	Angers
<b>JEL mixte</b>	<b>Mercredi 5 mars</b>	<b>9h</b>	<b>Lycée Funay-H Boucher</b>
Bureau Ligue 72	Mercredi 5 mars	18h	Ligue FAL72
Exécutif LPDL	Jeudi 6 mars	9h30	Angers
Exécutif LPDL	Vendredi 7 mars	9h30	Angers
CA extra national	Mardi 18 mars	18h	Ligue FAL72
Exécutif LPDL	Jeudi 20 mars	9h30	Angers
Exécutif extra LPDL	Jeudi 27 mars	13h	Visioconférence
Bureau Ligue 72	Mercredi 2 avril	18h	Ligue FAL72
Exécutif LPDL	Jeudi 3 avril	9h30	Angers
Exécutif LPDL	Jeudi 17 avril	12h30	Visioconférence
<b>CA Ligue 72</b>	<b>Mardi 22 avril</b>	<b>18h</b>	<b>Ligue FAL72</b>

## en 2025

Désignation	Date	Heure	Lieu
Exécutif LPDL	Jeudi 24 avril	14h	Angers
CA LPDL	Jeudi 24 avril	18h30	Nantes
Exécutif LPDL	Mercredi 30 avril	12h15	Visioconférence
Bureau Ligue 72	Mercredi 7 mai	18h	Ligue FAL72
Exécutif LPDL	Mardi 13 mai	9h30	Angers
<b>AG Ligue 72</b>	<b>Jeudi 22 mai</b>	<b>18h</b>	<b>Le Mans</b>
Exécutif LPDL	Mardi 27 mai	9h30	Angers
Bureau Ligue 72	Mercredi 4 juin	18h	Ligue FAL72
AG LPDL	Jeudi 5 juin	10h	Liré
<b>CA Ligue 72</b>	<b>Mardi 10 juin</b>	<b>18h</b>	<b>Ligue FAL72</b>
Exécutif LPDL	Jeudi 19 juin	12h30	Visioconférence
Congrès national	19-20-21 juin	9h	Rennes
Exécutif LPDL	Jeudi 26 juin	10h	Nantes
Bureau Ligue 72	Mercredi 2 juillet	18h	Ligue FAL 72
Bureau Ligue 72	Jeudi 10 juillet	12h30	Visioconférence
Exécutif LPDL	Jeudi 28 août	9h30	Angers
Bureau Ligue 72	Jeudi 4 septembre	20h	Ligue Fal 72
Exécutif LPDL	Mardi 9 septembre	12h15	Visioconférence
<b>CA Ligue 72</b>	<b>Mardi 16 septembre</b>	<b>18h</b>	<b>Ligue FAL72</b>
Exécutif LPDL	Jeudi 25 septembre	9h30	Angers
Bureau Ligue 72	Jeudi 2 octobre	18h	Ligue FAL 72
Exécutif LPDL	Lundi 13 octobre	10h	Nantes
Exécutif LPDL	Mardi 4 novembre	9h30	Angers
Bureau Ligue 72	Jeudi 6 novembre	18h	Ligue FAL 72
Exécutif LPDL	Mercredi 19 novembre	12h30	Visioconférence
Bureau Ligue 72	Jeudi 20 novembre	18h	Ligue FAL 72
<b>CA Ligue 72</b>	<b>Mercredi 26 novembre</b>	<b>18h</b>	<b>Ligue FAL72</b>
Séminaire LPDL	Jeudi 4 décembre	9h	Murs-Erigné
Exécutif LPDL	Mercredi 10 décembre	12h30	Visio
Bureau Ligue 72	Jeudi 11 décembre	18h	Ligue FAL72
CA national	Samedi 13 décembre	8h30	Paris
CA LPDL	Mardi 16 décembre	12h30	Visioconférence

# LA VIE ASSOCIATIVE

## ➤ Affiliations

Associations	Nombre d'associations en 2025			TOTAL		
	USEP	UFOLEP	Socio-culturelles	2025	2024	2023
Etablissements scolaires Maternelles - Primaires	112	0	0	112	115	99
Associations Cultures - Loisirs - Sports - Formation Etablissements du secondaire - Collectivités	0	30	105	145	130	135
<b>Total Associations affiliées</b>	<b>112</b>	<b>30</b>	<b>105</b>	<b>257</b>	<b>245</b>	<b>234</b>

Adhérent.e.s	Nombre d'adhérent.e.s en 2025		TOTAL		
	Jeunes	Adultes	2025	2024*	2023
Etablissements scolaires Maternelles - Primaires	6 233	305	6 358	10 320	7 357
Associations Cultures - Loisirs - Sports - Formation Etablissements du secondaire - Collectivités	225 UFOLEP 223 LIGUE	349 UFOLEP 99 LIGUE	896	1 035	1 306
<b>Total Membres adhérents</b>	<b>6 681</b>	<b>753</b>	<b>7 434</b>	<b>11 355</b>	<b>8 663</b>

\*année des JO  
("Génération 2024")

### CONTACTS

Johanna ALLA

02 43 39 27 28

fal72admin@laligue.org - fal72apac@laligue.org (assurances)



## ► d’Affiligue à Ligu’Asso

La plateforme WebAffiligue, est une solution **pratique et facile** pour qu’une association affiliée à la Ligue de l’enseignement, l’USEP ou l’UFOLEP puisse gérer ses adhérents par internet. Une base de données permettant d’imprimer des listes, des étiquettes, envoyer des mails aux adhérents, une " lettre de nouvelles / newsletter " et d’autres outils " pratiques " pour l’association.

Elle sera remplacée en janvier 2026 par “**Ligu’Asso**” [www.liguasso.org](http://www.liguasso.org).

## ► Tarifs affiliations et adhésions

L’année 2025 fut marquée par la fin des travaux nationaux (de 3 ans) aboutissant à des votes impliquant des changements de catégorisation et de tarification, avec, obligatoirement, un impact au niveau de chaque fédération.

### ADHESIONS INDIVIDUELLES à la Ligue de l’enseignement-FAL72

- Tarif unique : 5 €

(Les adhésions individuelles à la Ligue de l’enseignement nationale n’existent plus depuis mars 2025.)

### JUNIOR ASSOCIATIONS : gratuit (assurance comprise)

#### ADHESIONS: autres tarifs LIGUE - FAL 72

Forfait “Familles / Fal’Anim” : 31 € (quel que soit le nombre de parents & enfants)

Participation “Adulte / Fal’Anim” individuelle : 15 €

Forfait CE à part

#### AFFILIATIONS (de personnes morales): tarifs particuliers LIGUE - FAL72

**Ecole en Zone prioritaire** : abandon des parts LIGUE et USEP → correspond à un demi tarif

**Forfaits pour écoles à faible effectif**: voir USEP72

Possibilité pour toutes les personnes morales : **Visa SACEM/SACD** pour bénéficier de réductions

## ► Groupes de Travail des élus sur les textes statutaires

Au sujet des **textes statutaires**, en 2025, les élus du Conseil d’Administration ont:

- ré-étudié les statuts de **FAL’ANIM** qu’il reste à mettre en action avec des élus volontaires,
- remis à jour et fait valider le **Règlement Intérieur de l’AG**,
- retravaillé et fait valider la convention et les annexes liant le secteur **sportif USEP à la LIGUE** de l’enseignement-FAL72

& lancé un Groupe de Travail conséquent pour modifier les **statuts de la fédération**, sachant que la longue révision des statuts nationaux, permettant la Reconnaissance d’Utilité Publique du centre confédéral depuis fin 2025, impactera obligatoirement prochainement les statuts des fédérations.

Tout comme l’Ufolep et l’Usep sont des secteurs sportifs statutairement créés au sein de la Fédération de la Ligue, **FAL’ANIM** est une entité satellite interne de la Fédération, créée en 1987, en référence aux statuts (art. 5b) et au règlement intérieur (art. 3.3) afin que ses adhérents puissent bénéficier d’activités, formations ou actions socio-culturelles que la Fédération peut mener elle-même dans le département.

**FAL’ANIM** a l’obligation d’être gérée principalement par des élus du CA de la Fédération et ne peut bénéficier d’aucun mandat à l’AG.

Les élus du CA ont décidé de conserver cette entité insuffisamment valorisée mais avec l’intention de faire vivre un projet en lien avec le fait fédératif, dès que quelques membres du CA pourront y investir du temps, en associant d’autres adhérents volontaires (vacanciers, stagiaires BAFA, bénévoles, etc). Un Groupe de Travail dédié pourra réfléchir à un Règlement précisant son fonctionnement.

A suivre, après la fin de révision de nouveaux statuts et RI de la Fédération.


## Focus FAL’ANIM

### EXTRAIT DES STATUTS DE LA LIGUE

#### 72: (Art. 5 bis) : Moyens


Elle [...] peut se doter, sur proposition du CA et décision de l’AG, de structures adéquates pour favoriser la rencontre et le débat entre citoyens ou pour gérer un domaine d’activité déterminé dès lors qu’elles s’inscrivent dans le cadre de son objet social.

## AFFILIATIONS

 Exercice 2025 -2026						2024-2025 Pour information	2026-2027 <b>Affiliations Propositions A VOTER</b> ⇓		
Catégorie nationale	Catégorie fédérale	Affiliation nationale LIGUE	Part départementale LIGUE FAL72	Tarif d'affiliation total LIGUE:	Tarif d'affiliation TOTAL UFOLEP ou USEP	Affiliation nationale LIGUE	Part départementale LIGUE FAL72	Tarif d'affiliation total LIGUE:	
Associations (dirigée majoritairement par des plus de 30 ans)	Cas général	58,30	36,70	95,00	*	60,65	<b>39,35</b>	100,00	
	affiliation Ufolep	58,30	15,00	73,30	170,00	60,65	<b>15,00</b>	75,65	
Associations scolaires et jeunes	Cas général (CA de - de 30 ans) ou affiliation Usep	0,00	15,00	15,00	35,00	0,00	<b>15,00</b>	15,00	
	Cas junior associations ou affiliation école en REP par l'USEP	0,00	0,00	0,00	15,00	0,00	<b>0,00</b>	0,00	
Personnes morales (non-associatives)	y compris établissements scolaires 2ndaire	58,30	36,70	95,00		60,65	<b>39,35</b>	100,00	

\* Différences pour les associations UFOLEP, selon la catégorie sportive pratiquée

## ADHÉSIONS

 Exercice 2025 -2026						2024-2025 Pour information	2026-2027 <b>Adhésions Propositions A VOTER</b> ⇓			
Catégorie nationale	Catégorie fédérale	Adhésion nationale LIGUE	Assurance nationale (fin APAC)	Part départementale LIGUE FAL72	Tarif d'adhésion TOTAL LIGUE	Tarif d'adhésion TOTAL UFOLEP (sport non méca) ou USEP	Adhésion nationale LIGUE	Assurance prise en charge par la LIGUE FAL72	Part départementale LIGUE FAL72	Tarif d'adhésion TOTAL LIGUE
Adulte	Adulte cas général	1,87	0,00	3,13	5,00		1,95	0,00	<b>3,05</b>	5,00
	Adulte UFOLEP	1,87	0,00	3,13	5,00	10,60 à 27,90	1,95	0,00	<b>3,05</b>	5,00
	Adultes USEP	1,87	0,00	3,13	5,00	20,00	1,95	0,00	<b>3,05</b>	5,00
Jeune	Jeune	0,37	0,00	7,63	8,00		0,39	0,00	<b>7,61</b>	8,00
Enfant	Enfant UFOLEP	0,37	0,00	1,13	1,50	14,80 à 16,80	0,39	0,00	<b>1,11</b>	1,50
	Enfant USEP	0,37	0,00	0,53	0,90	5,10 à 5,25€	0,39	0,00	<b>0,51</b>	0,90
Adhésion à titre individuel	sans Affiliation	2,50	0,00	2,50	5,00		2,50	0,00	<b>2,50</b>	5,00

PROPOSITION/  
diminution pour compenser augmentation part nationale et ainsi ne pas augmenter le tarif total d'adhésion LIGUE-FAL72

## ► Soutien à la vie associative

Le développement de la vie associative est un vaste chantier. Si l'élection à un poste de responsabilité peut être ouverte à tout citoyen soucieux de s'engager au service d'un projet d'intérêt général, il n'en demeure pas moins que dans tout sujet, il y a une part de complexité. Ainsi, la Ligue de l'Enseignement - FAL 72 propose à ces associations affiliées :

- Un accès à un **centre de ressources** d'accompagnement au projet associatif
- Des **formations gratuites** ou à tarif préférentiel aux bénévoles de toutes associations
- Un soutien à la **fonction employeur**
- Des **conseils**, une aide à la mise en place de nouvelles associations, à l'élaboration de dossiers administratifs, de demandes de subventions, de dossiers de manifestations en préfecture...

### La comptabilité avec BASICOMPTA

Le secteur vie associative accompagne les associations souhaitant s'équiper d'un outil de comptabilité facile à prendre en main.

Pensé pour les dirigeants bénévoles des petites et moyennes associations, même novices en comptabilité, le logiciel est simple d'utilisation et peu coûteux. Il génère automatiquement les documents indispensables tels que les comptes de résultat ou le bilan mais également le budget prévisionnel.

En 2025, 33 associations ont été accompagnées dont 20 affiliées.



### La fonction employeur

La Ligue de l'enseignement - FAL 72 propose, en tant qu'intermédiaire de la FAL 44 et de la FOL 85 un soutien à la fonction employeur comprenant :

- **Gestion sociale** : édition des bulletins de salaires et gestion des formalités déclaratives.
- **Soutien employeur** : Droits et obligations des employeurs et des salariés, fiches de postes, informations sur les outils spécifiques (chèques emploi associatifs, emplois aidés, groupement employeurs).

En 2025, 4 associations ont été accompagnées dans ce cadre. Avec l'entrée de 3 nouvelles associations pour 2026 !

## ► Junior associations



La Ligue de l'enseignement - FAL 72 aide les jeunes de la Sarthe à monter leurs projets dans le cadre d'une Junior Association. En tant que relais départemental, elle se tient à la disposition des adultes des établissements scolaires et des structures jeunesse et/ou des jeunes pour présenter le dispositif. En 2025, en Sarthe, ce sont 8 Juniors Associations qui sont accompagnées, dans tout le département. Cela représente environ 70 jeunes impliqués dans tous types de projets.

**KATARINA**, alternante en BPJEPS, accompagne le dispositif depuis novembre 2025.

## Guid'asso : accompagnement généraliste

Depuis juin 2023, la Ligue de l'enseignement – FAL72 est **labellisée « accompagnateur généraliste »**, permettant de réaffirmer son rôle d'acteur incontournable dans le domaine de l'engagement, qui plus est, l'engagement associatif. En parallèle du programme de formation des acteurs associatifs, la Ligue de l'enseignement - FAL72 propose un accompagnement et un suivi individualisés sur tous les sujets de la vie associative. En étroite liaison avec le réseau Guid'asso sur le département, le secteur vie associative a répondu en 2025 à **193 temps d'accompagnements pour 117 associations** ou porteurs de projet.

La Fédération de la Sarthe est également en étroite liaison avec le **Centre de ressources à la vie associative (CRVA) de la FAL44** proposant des fiches pratiques et le guide pratique de l'association.



## Formations des acteurs associatifs

Depuis 2022, la Ligue de l'enseignement propose un plan de formation à la vie associative à toutes personnes désireuses de mieux appréhender toutes les questions portant sur la gouvernance associative.

En 2025, c'est **plus de 203 participations à des modules de formation** autour de la gouvernance associative.

La Ligue de l'enseignement – FAL72 a également pu bénéficier de l'appui avisé de M. Bousard, correspondant associatif pour la DGFIP au sujet de la fiscalité associative. M'dam Création a également contribué au module portant sur la communication associative. M. Drone, Président du Boucan des Arts, a apporté son éclairage sur les règles de sécurité lors d'un événement. Mme Nael, salariée de PSL 72, a pu aiguiller les participants sur les questions d'emploi associatif.

## 35<sup>èmes</sup> Carrefours de la Pensée (Mars 2025) : "ANTARCTIQUE"

Durant les 2 jours de débats que dure cette manifestation, des membres de la Ligue de l'enseignement - FAL 72 (élus et salariés) sont habituellement présents pour soutenir l'évènement, assurer l'accueil du public et des intervenants, gérer les adhésions du public de cette association fédérée.



Retrouvez en ligne les débats sur le site internet :

[carrefoursdelapensee.univ-lemans.fr](http://carrefoursdelapensee.univ-lemans.fr)



## ➤ Assurances APAC: dissolution nationale

décidée après une mise en concurrence et beaucoup de délais dans l'attente de solutions pour retrouver un service similaire aux assos.



**Dernière année de travail pour l'APAC Assurances** qui fut le groupe coopératif et mutualiste d'assurance de la Ligue de l'enseignement et proposa aux associations des contrats d'assurances adaptés. Résiliation de tous les contrats courant 2025, accompagnement des associations et gestion des sinistres mais **sans contrepartie** étant donné qu'aucun contrat ne pouvait plus être créé.

Contrats d'assurance	2022	2023	2024	2025
Matériels/Mobiliers/Bâtiments	113	87	115	/
Assurances Associations	68	45	71	/
Assurance temporaires	21	12	5	/
Complément. personnes	8	6	7	/
Assurances diverses	219	227	71	/
<b>Total</b>	<b>429</b>	<b>639</b>	<b>269</b>	<b>0</b>
Primes émises en €	44 314,63	49 055,96	47 492,16	0

Assurances "Sinistres"	2021	2022	2023	2024
Ouvertures de dossiers corporels	1	3	12	9
Ouvertures de dossiers matériels	5	3	8	5
Ouverture de dossiers contentieux	3	7	1	1
<b>Total</b>	<b>9</b>	<b>13</b>	<b>21</b>	<b>15</b>
Montant des règlements	43 142.90 €	7 232.29 €	22 811.29 €	4 448.95€

### Détails pour 2025

Assurances "Sinistres"	2025
Ouvertures de dossiers corporels	7
Ouvertures de dossiers matériels	3
<b>1</b>	<b>1</b>
<b>Total</b>	<b>11</b>

Règlements effectué	2025
Paiements effectués	4 471.95€
Reste à régler	10 030€

### CONTACTS VIE ASSOCIATIVE 2025

Rémi BAZILLE & Johanna ALLA  
 02 43 39 27 28  
 fal72admin@@laligue.org  
 fal72apac@laligue.org (assurances)

# DISPOSITIF JEUNESSE

## Le Service Civique

**Militer et agir pour réduire les inégalités en mobilisant les ressources éducatives de la culture, des sports et des loisirs, c'est ce qui réunit tous les hommes et toutes les femmes de la Ligue de l'enseignement.**



Depuis 2007, l'investissement de la Ligue de l'enseignement - FAL 72 dans le cadre du service Civil Volontaire, devenu en 2010 le Service Civique, est en cohérence avec les valeurs de la Ligue. L'objectif étant autant de servir l'intérêt général que, pour le jeune, de vivre une expérience citoyenne qui en vaut la peine.

Le Service Civique est un engagement volontaire au service de l'intérêt général, ouvert à tous les jeunes de 16 à 25 ans (jusqu'à 30 ans pour les jeunes en situation de handicap), sans condition de diplôme. Le Service Civique c'est : une indemnité de 600 euros par mois dont une partie est prise en charge par l'Etat et l'autre partie par la structure d'accueil.

- Une mission effectuée auprès d'associations, de collectivités territoriales ou d'établissements publics
- Au moins 24h par semaine
- Un accompagnement dans la mission et au projet d'avenir grâce à un tuteur
- Une formation civique et citoyenne obligatoire.

Il peut être effectué dans 9 domaines d'action : solidarité, environnement, sport, culture, éducation, santé, intervention d'urgence, mémoire et citoyenneté, aide humanitaire. La Ligue de l'enseignement - FAL 72 accompagne les associations d'accueil, les tuteurs et les jeunes en mission, en respectant les 7 objectifs de la charte « Service Civique » :

- Garantir un engagement sérieux des associations adhérentes.
- Ouvrir le service civique à tous les jeunes
- Ne pas fragiliser ni l'emploi, ni le bénévolat
- Lutter contre la précarité des jeunes
- Leur donner les moyens d'être acteurs de leur mission
- Les accompagner véritablement
- Les faire participer pleinement à la vie du mouvement.

Quels que soient leurs profils et leurs projets (définis ou non) personnels ou professionnels, seuls la motivation et l'engagement comptent. Le service civique, c'est l'opportunité, pour chacun, d'acquérir une expérience qui a du sens.

La présence d'un volontaire peut permettre un suivi, une dynamisation du projet et ainsi devenir un appui à la vie associative.

La Ligue de l'enseignement - FAL 72 met également en place - dans le cadre d'un marché national - les formations de tuteurs au niveau départemental à la demande du SDJES (Service départemental à la jeunesse, à l'engagement et aux sports), en co-animation avec Unis-Cité. Depuis 2021, une nouvelle offre plus étoffée permet d'envisager la formation comme un accompagnement des organismes d'accueil qui s'adresse à tous les acteurs sur qui reposent la qualité de l'accompagnement des volontaires en Service Civique.

Par ailleurs, nous assurons des formations civiques et citoyennes tout au long de l'année. Ces formations " pour une citoyenneté active " outillent les jeunes pour mieux comprendre leurs droits en tant que volontaire et surtout en tant que citoyen. Ils questionnent « l'après service civique » et échangent entre pairs sur leurs projets d'avenir. Ils rencontrent également des élus afin d'élargir leur réflexion sur la citoyenneté. En 2025, 250 jeunes volontaires ont été formés (sur les formations civiques et citoyennes).

En 2025, 44 jeunes ont été accueillis et suivis, soit au sein de la Fédération de la Sarthe elle-même, soit dans le cadre de mise à disposition au sein d'associations fédérées que la Fédération accompagne. Une baisse due au mouvement budgétaire de l'Etat. Le service civique a vécu beaucoup de turbulences cette année.

**La baisse de 70 à 44 missions ne reflète pas les besoins des associations, toujours demandeuses, mais est due aux coupes budgétaires gouvernementales. La mobilisation militante en 2025 a permis d'éviter une diminution plus importante. Merci aux élus qui se sont mobilisés à nos côtés!**

## ► Le Service Civique dit "Décrocheur": pour raccrocher !

La mise en place du " service civique décrocheur ", en partenariat avec la Direction des Services Départementaux de l'Éducation Nationale de la Sarthe (DSDEN 72) et le Service Départemental de la jeunesse de l'éducation et des sports (SDJES 72) peut se réaliser grâce à la mobilisation de structures d'accueil (associations ou collectivités) qui donnent à ces jeunes une chance de se mobiliser.

Ce projet s'inscrit en Sarthe dans le cadre d'un dispositif sur 3 ans. Il s'agit d'accompagner des jeunes de 16 à 19 ans, repérés par la Mission de Lutte Contre le Décrochage Scolaire (MLDS) ou la mission locale, sortis du système scolaire, sans parcours construit. L'engagement dans un Service Civique leur donne les moyens et l'envie de se mobiliser sur un projet.

Les principaux objectifs à travers ce dispositif sont d'aider les jeunes à :

- Grandir personnellement et s'épanouir
- Prendre confiance et devenir plus autonome
- Prendre des responsabilités
- Découvrir l'engagement associatif.



La finalité est un retour dans un parcours de formation à l'issue du Service Civique ou un engagement dans un projet professionnel ou personnel.

En quoi cette notion d'engagement est nécessaire dans le développement de la citoyenneté ? Pourquoi cette mission de service civique et pas un apprentissage ? Pourquoi mon engagement me permet de développer des compétences pour la suite ? Toutes ces questions ont permis une belle évolution de chacun pour travailler sur son projet d'avenir. Certains se sont même découvert des vocations encore inconnues, d'autres se sont vu proposer des CDD à la fin de leur mission dans un objectif d'accompagnement à la formation professionnelle notamment dans le champ de l'animation professionnelle.

Le service civique pour ces jeunes, c'est la possibilité de se découvrir et de reprendre goût à une formation en lien avec ses envies.

En 2025, le nombre de volontaires en situation de décrochage scolaire accompagnés est de 6 : la modification d'organisation avec les missions de lutte contre le décrochage scolaire (MLDS) implique un partenariat avec la mission locale. Les jeunes ne sont plus accueillis sur une année scolaire mais seulement sur 2 mois en prévision d'un retour en Établissement scolaire ou d'une orientation.

**L'arrêt de la subvention du Conseil Régional met, malheureusement, en péril ce dispositif.**

## ► L'aide à la mobilité et la valorisation à l'accessibilité du Service Civique

**En 2025, la FD de la sarthe s'engage dans plusieurs projets pour rendre le SC accessible à tous.**

En 2025, nous avons accompagné 44 jeunes sur le département.

Le parcours accessibilité a pris la suite de l'aide aux jeunes en CEJ. Ce parcours nommé « le service civique c'est aussi pour moi » est accessible à un public spécifique.

**4 axes sont proposés dans ce nouvel appel à projet national :**

- Axe 1 : Aller-vers = aller à la rencontre des publics éloignés pour les sensibiliser au service civique. Nous avons eu un fort partenariat avec la ville du Mans, avec un total de 16 actions menées en 2025.
- Axe 2 : Aide à la mobilité des jeunes.
- Axe 3 : Accompagner la prise de confiance en soi = La FD a organisé un séminaire confiance en soi pour 15 jeunes sur 2 jours au centre du Gué Bernisson.
- Axe 4 : Valoriser les compétences acquises pendant la mission.

Le secteur jeunesse se lance chaque année de nouveaux défis pour favoriser un accompagnement toujours plus qualitatif.



# ► Le "Solidari'day" - Mars 2025

La 11<sup>ème</sup> édition de l'événement des volontaires en Sarthe était coordonnée par la Ligue de l'enseignement accompagnée d'une dizaine d'associations ressources pour le service civique. Le « solidari'day » a encore vécu des changements en 2025 avec un nouveau lieu et une nouvelle formule. Le lieu change : nous étions à la salle **Henri Barbin**. Il y avait au choix, 3 activités : le matin, un forum des associations permettait de choisir son activité de l'après-midi. Le SDJES soutient financièrement ce projet et participe activement à sa mise en place et à son animation toute la journée.

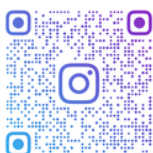
**155 jeunes étaient présents en 2025.**



Page Instagram et page Tiktok animées par Lilou HELLEC pour tous les volontaires de la Sarthe @engagesensarthe

CONTACTS	
<p><b>Responsable secteur jeunesse, référente service civique</b>  <b>Julie VIGNON</b>                      02 43 39 27 12                      06 37 35 71 18                      fal72animation@laligue.org</p>	<p><b>Animatrice jeunesse, accompagnement service civique</b>  <b>Lilou HELLEC</b>                      07 62 97 16 02                      fal72jeunesse@laligue.org</p>

Instagram



TikTok





# USEP 72



Union Sportive de l'Enseignement du 1er degré



**6 847**

### Licencié.e.s

- 6 847 Jeunes (dont 2 218 maternelles)
- 354 Animateurs.trices
- 113 associations

## Evolution des effectifs en Sarthe

	16/17	17/18	18/19	19/20	20/21	21/22	22/23	23/24	24/25
Nombre d'associations	102	103	88	82	50	73	99	117	113
Nombres d'écoles	106	107	91	88	59	79	102	122	117
Nombres de licencié.e.s	4 705	4 555	3 459	4 016	2 409	5 000	7 358	10 554	6 847

## Les principaux rendez-vous

### Raid - Aventure

	18/19	19/20	20/21	21/22	22/23	23/24	24/25
Nbre Enfants	157	161	374	1 198	1 882	1 882	2 095
Nbre Ecoles	6	9	18	15	34	35	31



Activité Bike and Run lors du Raid - Aventure

### CONTACT

**Pierre PECCHIOLI**  
 02 43 39 27 25  
 usep72@laligue.org

## USEPIADES

	22/23	23/24	24/25
Nbre Enfants	2 375	3 351	1 636
Nbre Ecoles	27	41	27



Atelier coordination lors des USEPIADES

## Randonnée contée

	18/19	19/20	20/21	21/22	22/23	23/24	24/25
Nbre Enfants	475	760	842	2 260	2 938	3 964	3 355
Nbre Ecoles	12	17	17	20	39	67	82



Lecture par un bénévole de "lire et faire lire" lors d'une randonnée contée

## Opération Sports Collectifs

	18/19	19/20	20/21	21/22	22/23	23/24	24/25
Hand-Ball	0	0	0	321	622	176	470
Mini Basket Maxi Fête	354	540	0	522	517	524	583
Football	540	329	307	117	/	/	/
Rugby	390	196	268	118	/	1 484	719



Rencontre Hand en herbe au Stade Delaune du Mans



## Evolution des effectifs en Sarthe

	17/18	18/19	19/20	20/21	21/22	22/23	23/24	24/25
Nombre d'associations	24	21	20	20	24	30	30	30
Nombre de licencié.e.s	548	546	453	410	557	742	775	834

## Les activités principales

Activités	Nombre d'associations	Nombre de licenciés
Multisports	12	233
Sports Santé	6	197
Activités Sports Mécaniques	4	171
Activités gymniques	1	73
Canoë - Kayak	2	29
Basket	3	24
Aïkido	1	15

## ► Les écoles de sport UFOLEP



L'UFOLEP 72, secteur sportif de la Ligue de l'Enseignement - FAL 72, développe depuis plus de 10 ans les Ecoles de sport UFOLEP en Sarthe.

Leur vocation : offrir un éveil à la pratique sportive pour les enfants à partir de 5 ans.

### Présentation

L'UFOLEP souhaite répondre concrètement à une volonté de non spécialisation précoce de l'enfant et lui faire découvrir la diversité des pratiques sportives dans un esprit amical. Les contenus pédagogiques proposés sont adaptés, ludiques et déclinés en 3 cycles de 3 mois :

- Un cycle de psycho-motricité
- Un cycle de socio-motricité
- Un cycle de découverte de l'environnement extérieur.

Les écoles de sport sont encadrées par des éducateurs sportifs brevetés d'Etat ou d'un titulaire d'un diplôme STAPS, ou titulaire d'un diplôme fédéral, avec l'aide de parents pour l'animation des séances éducatives.

### Saison 2024/2025 :



Au total, 244 enfants pour 3 écoles de sport UFOLEP en Sarthe.

## ➤ Autres actions du plan de développement UFOLEP 72

La Maison Sport Santé de Moncé-en-Belin s'inscrit dans une démarche de promotion de l'activité physique comme levier de santé et de bien-être. Elle propose un accompagnement personnalisé à destination de publics variés, notamment les personnes éloignées de la pratique sportive, les publics fragiles ou atteints de pathologies chroniques.

À travers des bilans, des séances encadrées et une orientation adaptée, la structure vise à favoriser la reprise d'une activité physique durable, sécurisée et progressive. Implantée sur un territoire semi-rural, elle contribue à réduire les inégalités d'accès à la santé en allant au plus près des besoins des habitants.



### SPLASH de l'Épine ETE 2025



Le programme SPLASH (Sortir avec le Programme de Loisirs et d'Activités Sportives pour les Habitants) de l'Épine s'inscrit dans un Projet Socio-Sportif de Quartier " PSSQ " coordonné par l'UFOLEP 72.

Le SPLASH, gratuit et libre d'accès, vise à dynamiser la pratique sportive au sein du quartier de l'Épine, situé en QPV, en proposant un programme d'activités estivales, en lien avec l'association SPLASH et partenaires locaux de l'Épine.

Le programme a été mis en place le 15 juillet pour se terminer le 1 août avec le soutien des partenaires locaux.

### Formations PSC

Organisation de 52 formations PSC pour 487 stagiaires et 52 sessions de " Sensibilisation aux Gestes qui Sauvent " pour 321 stagiaires.



### Départ de Simon Choise, délégué, en octobre 2025



MERCI, SIMON !



ET BONNES NOUVELLES AVENTURES À TOI !

### CONTACT

Julien LACOSTE

06 02 48 48 71

ufolep72@laligue.org

# ► ACTIONS CULTURELLES ◀

Se cultiver ensemble à l'école et dans la cité

## ► « Cultur'Arts » à Paris

La Ligue de l'enseignement, mouvement d'Education Populaire, complémentaire de l'Education Nationale, propose, par l'intermédiaire de sa fédération locale - la Ligue de l'enseignement-FAL72, **une journée à Paris autour d'expositions incontournables, une ou plusieurs fois par an.**

Ceci s'adresse aux enseignant.e.s... ou à toute personne intéressée par les Arts et la Culture en général...

**Programme « type » d'une journée, pour une cinquantaine de participant.e.s :**

- Rendez-vous à 7h20 quai Louis Blanc au Mans. Départ en car. Retour vers 21h.
- Fourniture de dossiers aux participant.e.s : documents sur le thème de l'exposition principale du matin et descriptif d'autres expositions intéressantes qu'il sera possible de voir l'après-midi, selon l'actualité du moment
- Documents complémentaires à disposition au Centre de Ressources

**Depuis 2009 :** Picasso, Monet, Arman, Wharrol, Hopper, Braque, Niki de St Phalle, Picasso Mania, le Mexique des Renaissances, Gauguin, Miro

**En 2024 :** Centre Pompidou  
« Le Surréalisme »

**En 2025 :** à la cité de la musique Philharmonie de Paris,  
"Kandinsky : La Musique des Couleurs"



## CONTACT

**Johanna ALLA**

02 43 39 27 28

[fal72admin@laligue.org](mailto:fal72admin@laligue.org)

## ► Le Groupe National Spectacle Vivant

Toute l'année, les délégués culturels des fédérations de la Ligue de l'enseignement rencontrent les artistes et sillonnent leur département, leur région et les grands festivals européens pour assister aux représentations. Leur rôle ? Favoriser la création, repérer des talents et faire les médiateurs avec une même exigence : qu'un spectacle organisé dans un foyer rural de village recèle les mêmes qualités que celui présenté dans un théâtre de grande ville.

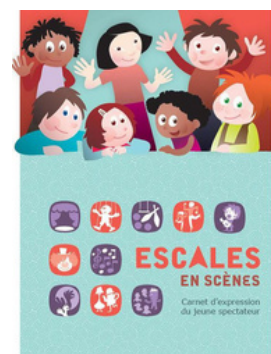
Le Groupe National " Spectacle Vivant " de la Ligue de l'enseignement, chaque année, construit la programmation de l'édition suivante de Spectacles en recommandé (Festival Jeune Public de la Ligue ayant lieu en janvier de l'année suivante) mais il travaille également à la production d'outils tels que :

**" Escales en scènes ", carnet d'expression du jeune spectateur**, un outil de PARCOURS du Jeune Spectateur, de 2 à 11 ans, conçu afin d'accompagner le jeune public dans sa rencontre avec le spectacle vivant.

Ce document constitue un outil incomparable d'éducation artistique : conçu comme un " carnet de mémoire individuel ", il propose à la fois des clefs de lecture d'une représentation de spectacle vivant (histoire, vocabulaire,...), des situations ludiques et d'analyse des œuvres (genre, rapport au public, émotions...), et des espaces d'expression personnelle pour les jeunes.

Enfin, il permet d'inscrire les rencontres artistiques des enfants et des jeunes dans la globalité d'un parcours pouvant tout à fait commencer à la maternelle et allant jusqu'au collège, en passant par le centre de loisirs et... la famille.

Cet outil est proposé aux enseignants et animateurs par le biais des fédérations qui en assurent la diffusion, telle la Ligue de l'enseignement - FAL72.



## ► Culture en ruralité

### Artothèque Rurale Itinérante

Une bibliothèque d'œuvres d'art qui se promène...

Le nouveau projet "Artothèque rurale itinérante" est une action subventionnée par la DRAC, coordonnée par la Ligue de l'enseignement FAL72 et l'association fédérée "Le boucan des Arts". Ce projet, préparé pendant le dernier trimestre 2025, vise à renforcer la présence culturelle en milieu rural et à favoriser l'accès aux arts pour tous les habitants d'un territoire.

L'aboutissement de cette collaboration et de la recherche de structures d'accueil partenaires permettra à l'Artothèque de se déployer **sur le territoire de Montval-sur-Loir** dès janvier 2026.

Structures d'accueil partenaires:

- l'ADAPEI de Montval-sur-Loir
- l'EHPAD les Pléiades
- le pôle culturel de Montval-sur-Loir

L'action se résume comme suit :

- Exposition d'œuvres sur trois structures du territoire, un mois sur chaque structure. Un accrochage pouvant permettre aux résidents et/ou publics de se familiariser avec les œuvres et d'y avoir accès durant ce mois.
- Médiation avec un artiste sur ces œuvres, sur chaque structure, ainsi que deux ateliers de créations artistiques mis en place à destination des résidents ou publics.
- Restitution des œuvres créées par le public de chaque structure, en les exposant sur le dernier lieu de l'action, puis elles seront restituées pour un usage interne à chaque partenaire.

*L'artothèque a pour but de fonctionner comme une bibliothèque d'œuvres : les œuvres sont exposées sur place et peuvent être choisies, puis empruntées pour une durée déterminée afin de vivre avec l'art au quotidien.*

*Exposition accessible au public une journée sur chaque structure, avec une sélection d'œuvres en peinture, collage et autres pratiques contemporaines.*

**PARCOURS EAC** 8 JAN > 3 FEV 2026  
MONTVAL-SUR-LOIR (72)



**artothèque  
rurale itinérante**

Education Artistique Culturelle • Résidence d'artistes en ruralité  
La Ligue de l'enseignement et le Boucan des Arts s'associent pour proposer une exposition et deux ateliers de créations aux résidents de l'Adapei.

Médiation Atelier 15/01+3/02 • 9h30 > 16h15  
Restitution Décrochage 3/02 • 16h15

Entrée libre pour tous le 3/02 - 16h15  
rue du Mont sur Loir

L'artothèque fonctionne comme une bibliothèque  
Visitez, adhérez, choisissez  
et emportez l'œuvre\* pour vivre avec quelque temps...

\*adhésion à l'asso Le Boucan des Arts +  
location (tarifs/site)

    chauveau.melanie@adapei72.esso.fr  
02.43.38.83.80  
contact@leboucandesarts.com  
06.326.05.690

 fal72.org





# SECTEUR EDUCATION



Education et Formation tout au long de la vie

## ➤ Actions menées par la Ligue de l'enseignement - FAL 72

### "Centre de Ressources et d'Animations pour l'Education à la Citoyenneté"

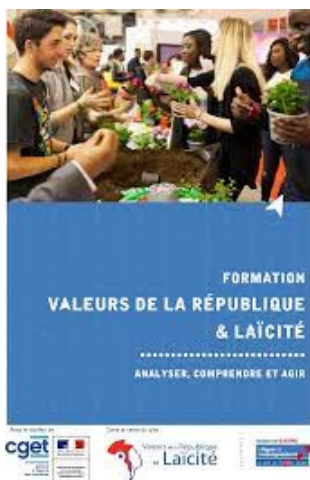
La citoyenneté se construit dès le plus jeune âge et se façonne tout au long de la vie. La Ligue de l'enseignement - FAL 72 a développé un centre de ressources à destination de tous les acteurs éducatifs souhaitant mener des projets d'éducation à la citoyenneté.

Les domaines d'intervention du CRAEC :

- Lutter contre toutes les formes de discrimination
- Accompagner l'engagement des jeunes
- Promouvoir la laïcité comme principe de vivre-ensemble.

Plus de **400 références pédagogiques** : expositions, jeux, livres, vidéo.

Plus de **75 structures** ont bénéficié des supports du CRAEC cette année : écoles, collèges, lycées, centre sociaux, services de l'Etat etc.



### Formation " Valeurs de la République et Laïcité "

**20 formations** assurées en 2025. **150 personnes** formées en 2025.

### " Lire et faire lire "

Lire et faire lire est un dispositif d'incitation à la lecture et de solidarité intergénérationnelle initié par Alexandre Jardin en 1999.

**230 bénévoles** lors de l'année scolaire 2024/2025

Plus de **110 structures accueillantes** : 104 écoles, 4 crèches, 1 Maison d'Accueil Spécialisée, 1 librairie.

**Implantation** : 45 structures accueillantes du Mans, 65 dans le reste du département

lire  
&  
faire  
lire

## Des formations proposées aux bénévoles de Lire et faire lire :

Formation	Formateur et durée de formation
Découvrir la littérature Jeunesse. Quels critères retenir pour choisir un livre ?	2 journées animées par Gwendal OULES, libraire et formateur en littérature jeunesse
Le goût des mots	2 journées animées par Annick AUGIS, Comédienne, lectrice et metteur en scène de "Prospéro Théâtre"
Psychologie de l'enfant	2 journées animées par Sylvie DOUET
Lire en situation d'interculturalité	1 journée animée par Françoise LECLAIRE, Présidente de l'association AFALAC.

Ces actions de formation sont soutenues financièrement par la Direction régionale et départementale de la jeunesse, des sports et de la cohésion sociale (DRAJES) des Pays de la Loire via les Fonds pour le Développement de la Vie Associative (FDVA).

Les bénévoles de Lire et faire lire ont participé à d'autres actions :

- Les randonnées contées : organisées par le secteur USEP de la Ligue de l'enseignement - FAL 72
- Entre cours et jardins : organisées par la Ville du Mans
- Programme de Réussite Educative : piloté par le Service Politique de la Ville du Mans. 18 enfants suivis en 2025.

## ► Evénements portés par la Ligue de l'enseignement - FAL 72

### " Semaines d'Education Contre les Discriminations " (mars 2025)

Autour du Collectif d'Education à la Citoyenneté et à la Diversité composé d'associations, de structures socio-éducatives, et de collectivités territoriales, la Ligue de l'enseignement - FAL 72 a coordonné plusieurs initiatives sur l'ensemble du département : expositions, cinéma, ateliers d'écriture, photo, danse, musique, théâtre, atelier graphique, débats et rencontres...

Plus **78 actions culturelles et éducatives** tout public et bien d'autres dans des établissements scolaires sur les thématiques suivantes : racisme, homophobie, sexisme, handicap, inégalités spatiales etc.

Près de **12 000 participants** (dont 8 000 jeunes de moins de 18 ans).

Ces actions sont soutenues financièrement par : le Commissariat Général à l'Egalité des Territoires (CGET), la Délégation Interministérielle à la Lutte Contre le Racisme, l'Antisémitisme et la Haine anti-LGBT (DILCRAH), le Conseil Départemental de la Sarthe, Le Mans Métropole, les villes du Mans, d'Allonnes, d'Arnage, de Champagné.

Depuis plusieurs années, notre Collectif d'Education à la Citoyenneté et à la Diversité dispose de son propre visuel de communication et propose une campagne d'affichage avec la mise à disposition de 350 abris bus par le Conseil Départemental de la Sarthe et de 50 panneaux Decaux par la Ville du Mans.



## 19<sup>ème</sup> forum Laïcité/Diversité : “ Langage et Discrimination ” (25 mars 2025)

**L'intention** : Portés par le Collectif d'Education à la Citoyenneté et à la diversité 72 et coordonnés par la Ligue de l'enseignement - FAL 72, les Forums Laïcité/Diversité ont pour but d'échanger entre acteurs locaux sur les notions : de diversité, de discriminations, de reconnaissance, d'identité, d'altérité.

**Participants** : 115 participant.e.s

**Lieu de déroulement** : Maison Pour Tous Jean Moulin, Le Mans.

## " Jouons la carte de la fraternité " (Mars 2025)

Autour de la " Journée internationale pour l'élimination des discriminations " du 21 mars, des jeunes adressent un message de fraternité à des inconnus dans leur département sur une carte postale à 3 volets, invitant le destinataire à répondre. Une relation inédite se crée, fondée sur l'échange et la sensibilité...

2 500 cartes ont été envoyées ce qui a permis à 70 groupes de jeunes de travailler sur la question du " vivre-ensemble "



## Fri For Mobberi



Le dispositif Vivre-ensemble Fri For Mobberi (qui signifie « libéré du harcèlement en danois ») vise à développer les compétences psychosociales afin de prévenir les situations de harcèlement scolaire chez les enfants de 0 à 9 ans à travers des outils adaptés aux enfants, aux parents et aux professionnel·les.

Outre le Danemark, ce programme a été expérimenté et a prouvé son efficacité dans plusieurs pays (Groenland, en Estonie, en Roumanie, en Islande, Norvège).

En France, il est déployé sur tout le territoire national par la Ligue de l'Enseignement de Paris. La Fédération de la Sarthe a été labellisée en janvier 2024 et peut désormais organiser des sessions de formations ainsi que des ateliers directement auprès des enfants.

Une formation a été réalisée en octobre 2025.

## Stages de citoyenneté SPIP

En milieu ouvert, le Service Pénitentiaire d'Insertion et de Probation de la Sarthe (SPIP 72) a fait appel à la Ligue de l'enseignement – FAL 72 pour animer un module lors de 8 stages de citoyenneté destinés à des justiciables adultes en 2025. Le stage de citoyenneté consiste à rappeler les valeurs républicaines de tolérance et de respect de la dignité humaine sur lesquelles est fondée la société. La Ligue de l'enseignement – FAL 72 mobilise pour ces interventions des outils du CRAEC (Centre de Ressources et d'Animations pour l'Education à la Citoyenneté).

# Semaines de la laïcité

2025 : 120 ans de la loi du 9 décembre 1905

En 2025, ce n'était pas un mois de semaines de la Laïcité mais bien deux ! Du 03 novembre au 19 décembre, la Ligue de l'enseignement - FAL 72 est allée animer des ateliers dans plusieurs établissements scolaires du département, centres sociaux et au sein de la Préfecture. Ces ateliers ont amené des échanges d'une grande richesse !

Au total ce sont plus de **1 200 élèves** qui ont participé à des actions laïcité menées par la Ligue de l'enseignement - FAL 72.

Nos évènements :

- 14/11 : Formation de professionnels et bénévoles du réseau de la FAL 72 avec l'association Enquête. **15 participants.**
- 27/11 : Conférence de Jean-Michel Ducomte à Le Mans Université (ENSIM). **60 participants.**
- 03/12 : Conférence gesticulée de Damien Fabre à Le Mans Université (EVE). Salle pleine. **110 participants.**

**Les établissements scolaires impliqués (1200 élèves) :**

- Collèges : Léon Tolstoï, Pierre Gilles de Gennes, Roger Vercelet, Pierre Reverdy à Sablé, Jules Ferry à Saint-Calais...
- École de l'Épau du Mans

**Les associations, centres sociaux, services de l'Etat impliqués (200 participants) :**

- Cochereaux (Le Mans) : café des habitants.
- Cascade (Marolles-les-Braults) : animation auprès des enfants dans le cadre du CLAS
- Secours Populaire Français (Le Mans) : animation auprès des usagers et bénévoles
- Préfecture de la Sarthe (Le Mans) : café des agents

Vidéo des conférences disponibles sur la chaîne YouTube de la Ligue de l'enseignement - FAL 72



## CONTACT :

**Benjamin DAGARD**

02 43 39 27 18

fal72education@laligue.org



Actions du Comité de Vigilance Laïque 72, coordonné par la FAL 72 (**100 participants**) :

Concours scolaire « La laïcité, c'est quoi ? » : deux établissements ont été récompensés : école de Georges Jean de Courdeanche et collège Simone Veil de Sablé sur Sarthe. Merci à eux et à l'UDDEN72, la LDH72 et la FAL 72 pour avoir participé aux cérémonies de clôture.

## "Actions spécifiques dans les Réseaux d'Education Prioritaire "REP+ du Mans Sud - Joséphine BAKER "

Au sein du Réseau d'Education Prioritaire (des Quartiers Sud "Joséphine Baker"), la Ligue de l'enseignement - FAL72 a porté plusieurs projets d'actions afin de mettre en place une coopération utile entre une école bienveillante, les parents et les partenaires, pour une meilleure réussite des jeunes. L'objectif est d'aider les jeunes à "grandir pour devenir citoyen.ne.s de demain".

**1) Pour les élèves eux-mêmes et en lien étroit avec les établissements scolaires, il s'agit de favoriser la réussite éducative et scolaire du citoyen de demain, développer le "vivre ensemble" et des projets "citoyenneté " et des "Parcours d'Education Artistique et Culturelle".**

Ces derniers permettent:

- Une éducation à l'art et une éducation par l'art, de la maternelle au collège
- De promouvoir la réussite scolaire des élèves par la dynamique de la pédagogie de projets
- D'améliorer les relations entre les élèves pour lutter contre la violence à l'école et acquérir une attitude de jeune "spectateur"
- De développer la culture des élèves.

### **2) Mise en place d'actions de soutien à la parentalité**

Il s'agit d'aider les familles pour qu'elles accompagnent au mieux leurs enfants et envisagent une orientation positive. Créer plus de liens entre les familles et les établissements scolaires ainsi qu'avec la vie sociale et associative est l'objectif principal des "Médiateurs familles".

- Reconnaître les parents en tant que premiers éducateurs de leurs enfants
- Mettre en place des actions permettant aux parents de venir physiquement dans l'école dans un autre contexte que celui d'une convocation
- Revaloriser l'image de l'Ecole comme un lieu pour tous
- Contribuer à rendre les parents acteurs de la scolarité et du projet de leur enfant en leur permettant une meilleure compréhension du système éducatif, quelle que soit leur origine sociale ou culturelle
- Favoriser l'échange et l'expression entre les parents sur des sujets concernant l'Ecole ou leur enfant afin de renforcer leur sentiment de légitimité et ainsi améliorer la communication avec les autres "éducateurs.trices" de leurs enfants
- Accompagner les passages clefs de la scolarité des enfants (entrées en maternelle, au CP, au collège, au lycée...) notamment travailler à l'implication des parents dans le processus d'orientation
- Prévenir le décrochage scolaire et l'absentéisme en donnant une image plus positive de l'Ecole
- Aider les enfants et les parents à (re)prendre leur place dans la famille (démarches administratives, conflits générationnels, interprétariat dans les administrations...)
- Organiser des groupes d'échanges sur la parentalité qui peuvent répondre à certaines questions des familles, redonner de la confiance en soi et dans l'avenir. S'échanger des conseils, des solutions, des réponses
- Susciter l'ambition des familles pour leurs enfants.

## Un "Médiateur familles sur le secteur REP+ du Mans Sud - Joséphine BAKER"

Salarié de la Ligue de l'enseignement - FAL72 bénéficiant de dispositif d'aide d'Etat à l'emploi sous la forme d'octroi de poste "adulte-relais", le "médiateur familles" a pour mission de favoriser les relations écoles/familles/structures associatives et partenaires.

Il soutient les familles des écoles du territoire pour réaliser les inscriptions et autres démarches administratives, en lien avec l'école ou plus globalement. Il se charge également de mettre en place des cafés des parents selon des thèmes spécifiques travaillés en étroite collaboration avec les équipes scolaires. C'est une personne référente pour les familles, l'école et les partenaires avec qui une vraie relation de confiance a su se nouer.

Il doit bénéficier de formations afin de se professionnaliser et réaliser sa mission dans les meilleures conditions, y compris s'approprier des ressources ou dispositifs avant d'informer ensuite les familles. Le médiateur a suivi, par exemple, en lien avec la Préfecture des formations sur le soutien et l'accompagnement des familles en difficulté. Notamment l'accès aux droits, l'emploi, la santé et bien-être, le logement, la mobilité et les démarches au quotidien (internet, formulaire), la CAF, séjours...

Le coordonnateur REP+ de l'Education Nationale l'accompagne notamment pour faire le lien avec les établissements scolaires et leurs projets, et aide le médiateur à établir une stratégie pertinente. Des structures associatives du quartier travaillent en étroite collaboration avec lui avec les mêmes objectifs hors temps scolaires : le centre social Trait d'Unions des quartiers sud, la MJC-Ronceray et la MPT Jean Moulin notamment.

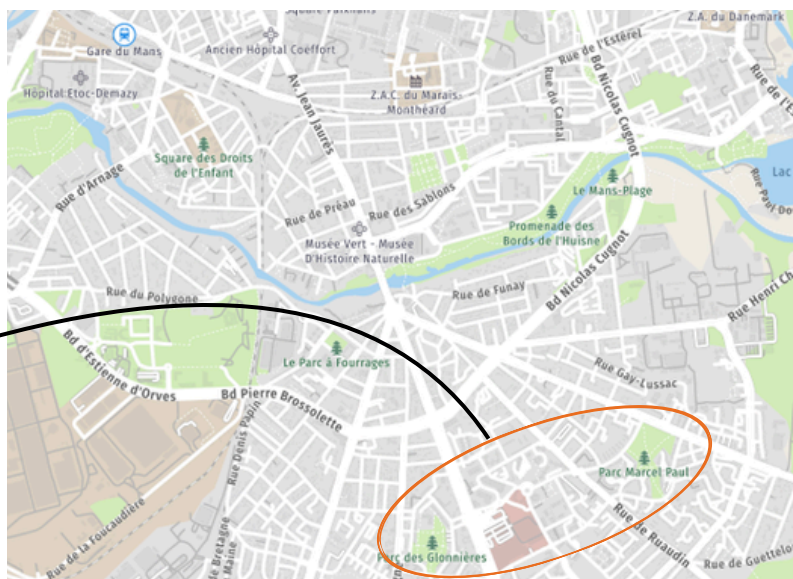


**Secteur Joséphine Baker**

**Ibrahim Coulibaly**

06 26 36 71 34

adulte.relais.jb@ac-nantes.fr



Malgré tout l'intérêt et toute l'importance de ces missions de proximité, là où les besoins sont réels, auprès de publics et d'établissements en demande, le Conseil d'Administration de la Ligue de l'enseignement-FAL72 a décidé, après 8 années d'expérimentation et de co-construction avec les services de l'Etat, de ne pas reconduire trois postes aidés qui arrivaient à terme en 2023. En effet, les financements complémentaires et le temps d'accompagnement à consacrer à ces missions ne sont pas suffisants avec les aides à l'emploi actuelle, tandis que les missions des médiateurs prennent de plus en plus de place et apportent de véritables solutions supplémentaires aux professionnels par leur proximité avec les publics et leur capacité à créer un réseau, des liens indispensables. Il est important de réfléchir à une pérennisation de la mission des médiateur.trices et pourquoi pas dans un futur, leur accorder un statut de professionnel à part entière.

Nous continuons de sensibiliser les institutions, au niveau local et au niveau national, pour valoriser ces missions, avoir une reconnaissance réelle de l'utilité publique de ce qui est fait sur le terrain et faire reconnaître les besoins financiers supérieurs nécessaires pour une qualité de travail et d'accompagnement des publics des Quartiers Prioritaires à maintenir.

## ► Dispositif " Devoirs Faits "

Participer à la réduction des inégalités - entre les enfants aidés et ceux qui le sont moins.

+ de 35h  
hebdomadaires  
d'interventions

+ de 430 élèves  
accompagnés

10 bénévoles  
2 animateurs

### Répartition du dispositif " Devoir Faits " en Sarthe en 2025

**Fresnay sur Sarthe**  
Léo Delibes

**11 collèges dont  
7 en milieu rural**

**La Ferté Bernard**  
Georges Desnos

**Le Mans**  
Berthelot  
Vieux-Colombier  
Roger Vercel  
Léon Tolstoï

**Loué**  
Belle-Vue

**Sablé sur Sarthe**  
Pierre Reverdy  
Simone Veil

**Bouloire**  
Guillaume Apollinaire

**Pontvallain**  
Jacques Prévert

#### CONTACT

Rémi BAZILLE

02 43 39 27 14

fal72accompagnement@laligue.org

En 2025, La FAL72 a assuré la coordination régionale et défendu le projet auprès du rectorat

# FORMATIONS

## Statistiques

Actions	Publics	Nombre			
		en 2022	en 2023	en 2024	en 2025
<b>Formation des bénévoles, des militant.e.s, des jeunes, des tuteurs.rices</b>					
Lire et Faire Lire	Lecteurs.rices bénévoles	115	80	210	<b>230</b>
Service Civique "Citoyenneté active"	Jeunes en mission SC	165	216	202	<b>250</b>
Tuteurs.rices en Service Civique	Référent.e.s tuteurs.rices	100	215	145	<b>107</b>
Valeurs de la République et Laïcité	Salarié.e.s, bénévoles asso.	110	75	200	<b>150</b>
Outils du CRAEC	Educateur.rices, animateur.rices	75	75	80	<b>90</b>
Devoirs Faits	Jeunes en SC, enseignant.e.s, bénévoles, assistant.e.s d'éducation	31	40	25	<b>41</b>
Formation autour de la gestion associative	Tout.e acteur.rice associatif.ve	105	115	170	<b>200</b>
Sous total		701	816	1 032	<b>1 068</b>
<b>Formations Animations</b>					
Brevet Aptitude Fonct Anim. BAFA Base	Jeunes	29	40	32	<b>36</b>
Brevet Aptitude Fonct Anim. BAFA Appro	Jeunes	7	10	10	<b>13</b>
Sous total		36	50	42	<b>49</b>
<b>Formations civiques</b>					
OFII (Office Français de l'Immigration et de l'Intégration)	Primo-arrivant.e.s	858	2 050	1 762	<b>1 108</b>
<b>Actions Evénements</b>					
Forum "Laïcité/Diversité"	Enseignant.e.s, animateurs.rices et tout public	130	98	100	<b>115</b>
Action P.R.E. (Programme Réussite Educative)	Enfants en accompagnement "Lire et Faire Lire"	9	16	18	<b>15</b>
Sous total		139	114	118	<b>130</b>
<b>Formations de professionnels</b>					
Formation AFPA Jeunes décrocheurs		0	0	0	<b>30</b>
Formation avec SDJES		0	0	36	<b>42</b>
Formation adultes relais		0	0	0	<b>19</b>
Sous total		0	0	36	<b>91</b>
<b>Total</b>		<b>1734</b>	<b>3 030</b>	<b>2 990</b>	<b>2 446</b>

# FORMATIONS

## Formations civiques de l'OFII



Dans le cadre du Contrat d'Intégration Républicaine

**Objectifs généraux** : Faciliter l'appropriation des principes de la République par la connaissance des règles de vie en France, répondre aux besoins pratiques des primo-arrivants pour rendre plus rapide leur accès à l'autonomie et développer la curiosité sur l'ensemble des sujets abordés.

La formation traite des thèmes suivants : • Découverte de la France • Santé • Emploi • Parentalité • Logement.

La Fédération propose de conclure par une découverte de l'environnement social, culturel et du patrimoine en lien avec des partenaires locaux.



**Modalités d'accès à la formation** : Être autorisé à séjourner durablement en France et demander à l'OFII un CIR (Contrat d'Intégration Républicaine).

	2022	2023	2024	2025
Nombre de participant.e.s	856	2 050	1 762	1 108
Budget	39 808	94 251	96 013	75 749

Le gel du budget de l'État a impliqué plusieurs mois sans nouveaux groupes qui seront reportés en 2026.

### CONTACT :

**Sandrine GASNIER**  
cir72@laligue.org



## Les formations BAFA/BAFD

Notre échelon régional, la Ligue de l'enseignement des Pays de la Loire, gère les formations BAFA/BAFD pour l'ensemble des départements de la région, y compris les formations se passant en Sarthe. Le bilan est présenté en Assemblée Générale de Ligue Pays de la Loire.

## VACANCES

Le secteur vacances se compose d'un volet production et d'un volet diffusion.

### ► Production

Dans ce volet du service vacances, l'intégralité des séjours est assurée par la Ligue de l'Enseignement - FAL72 :

- Projet pédagogique
- Déclarations administratives
- Organisation des activités
- Gestion du transport
- Recrutement et encadrement des équipes d'animation.



Pour la Ville du Mans dans le cadre de réponses à appels d'offres sur les destinations suivantes durant l'été 2025 : Saint-Léonard des Bois, Villars de Lans, Autrans, Batz sur Mer, Corse du Sud, Espagne, Italie, Croatie...

### Evolution des effectifs des séjours produits entre 2023 et 2025 :

Intitulés	2023		2024		2025	
	Inscrits	JV*	Inscrits	JV*	Inscrits	JV*
<b>VACANCES JEUNES ÉTÉ</b>						
St Léonard des Bois (Ville du Mans)	75	375	70	350	68	340
Production Ville du Mans hors centrale	128	1 352	130	1 430	104	1144
Séjour avec FAL 38 (Ville du Mans)	210	2 310	204	2 244	157	1727
Sous total	413	4 037	404	4 024	329	3 211
<b>VACANCES JEUNES (Départemental) HIVER</b>						
Albiez-le-Vieux	40	360	40	360	40	360
Morzine (nouveau)	30	270	30	270	30	270
Séjours avec FAL 38 Villars (nouveau)	40	360	40	360	40	360
Séjours avec FAL 38 Autrans (nouveau)	40	360	40	360	40	360
Sous total	150	1 350	150	1 350	150	1 350
<b>Total</b>	<b>563</b>	<b>5 387</b>	<b>554</b>	<b>5 374</b>	<b>479</b>	<b>4 561</b>

\*JV = Journée Vacances

Pour l'année 2025, le chiffre d'affaire via le site internet s'élève à 31 967€ qui correspondent à 33 réservations.

## ► Diffusion

Dans cette activité du service vacances, la Ligue de l'Enseignement

- FAL72 réalise les actions suivantes :

- Inscriptions sur tous les séjours Vacances Pour Tous : Adultes, Familles et Juniors
- Fidélisation des partenaires institutionnels et recherche de nouveaux partenaires
- Relais des actions de communication de Vacances Pour Tous ;
- Assistances Départ/Retour.

Deux grandes catégories d'adhérents :

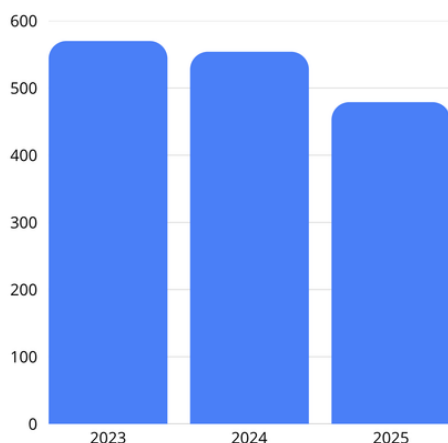
- Particuliers
- Professionnels : mairies, ASE, Foyers d'Enfants, Comités d'Entreprises Sarthois.



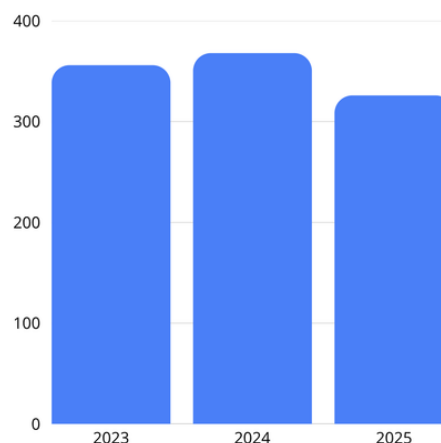
## Evolution des effectifs des séjours diffusés "Vacances pour Tous" entre 2023 et 2025 :

Intitulés	2023		2024		2025	
	Inscrits	JV*	Inscrits	JV*	Inscrits	JV*
<b>VACANCES POUR TOUS NATIONAL ÉTÉ</b>						
Famille	46	105	42	98	35	135
Juniors (Jeunes seuls en CVL*)	299	2 691	320	2 880	281	2 280
Sous total	345	2 796	362	2 978	316	2 415
<b>VACANCES POUR TOUS NATIONAL HIVER</b>						
Juniors (CVL)	3	21	4	28	7	42
Famille	8	56	2	14	3	21
Sous total	11	77	6	42	10	63
<b>Total</b>	<b>356</b>	<b>2 873</b>	<b>368</b>	<b>3 020</b>	<b>326</b>	<b>2 478</b>

\*JV = Journée Vacances - CVL : Centre de Vacances et de Loisirs



Evolution des effectifs jeunes de 2023 à 2025 (marchés publics)



Evolution des effectifs jeunes et familles de 2023 à 2025 (centrale de réservation)

# CLASSES DE DÉCOUVERTE

Evolution des effectifs Classes de découverte entre 2023 et 2025 :

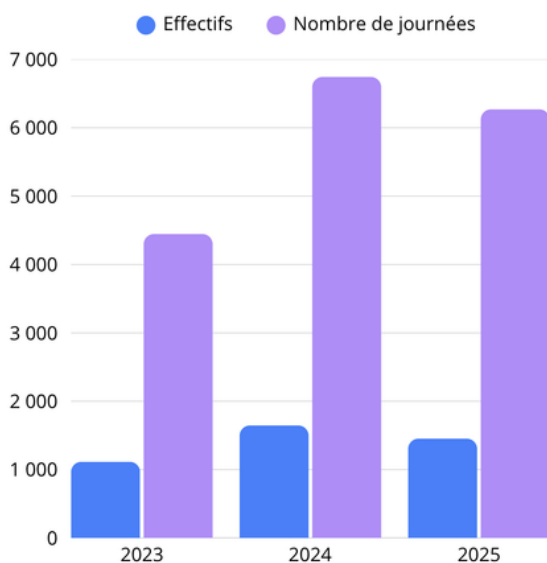
Intitulés	2023			2024			2025		
	NB**	Elèves	JE*	NB	Elèves	JE	NB	Elèves	JE
<b>Classes de découverte</b>									
Sous total	27	1 115	4 446	31	1 646	6 743	32	1 453	6 269
Total	27	1 115	4 446	31	1 646	6 743	32	1 453	6 269

\* Journées écoles = JE - \*\* Nombre d'écoles = NB



Evolution des effectifs et des journées entre 2023 et 2025 :

Intitulés	2023	2024	2025
<b>Evolution des effectifs</b>			
Classe et Séjours Educatifs	1 115	1 646	1 453
<b>Evolution des journées</b>			
Classes et Séjours Educatifs	4 446	6 743	6 269



Evolution du nombre d'enfants et de journées de 2023 à 2025

## CONTACTS

Responsable Vacances /  
Collectivités territoriales

**Nadia BLANCHE**

02 43 39 27 17

[fal72cvi@laligue.org](mailto:fal72cvi@laligue.org)

"Vacances pour tous" et  
classes de découverte

**Hortense CHARVET**

02 43 39 27 20

[fal72vacances@laligue.org](mailto:fal72vacances@laligue.org)

[fal72classes@laligue.org](mailto:fal72classes@laligue.org)



# COMMUNICATION



## Diffusion des informations auprès des médias locaux pour tous les secteurs

Diffusion de mailings réguliers auprès de l'ensemble du réseau pour assurer la promotion des activités et actions concernant l'ensemble des secteurs et d'événements ou activités d'associations affiliées sous forme de lettres de nouvelles.

### ► Le site internet

Le site Internet de la Ligue de l'Enseignement - FAL72 est signalé sur tous les supports de communication. Il permet une identification de l'ensemble des activités de la Ligue de l'Enseignement et oriente vers les sites de l'USEP et de l'UFOLEP.

### Actualisation régulière :

La page d'accueil permet aux internautes d'avoir une rapide information à propos des actions ou évènements en cours concernant la fédération sarthoise de La Ligue de l'Enseignement ainsi que de l'actualité nationale. Cette page constitue une vitrine majeure.

### Les rubriques principales sont :

La fédération, La laïcité, Education, Vie associative, Culture, Sport, Séjours / vacances, Jeunesse.

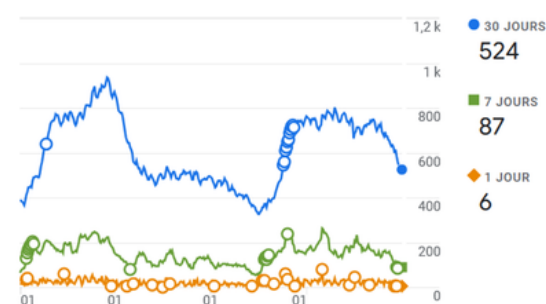
### Statistiques sur l'année :

Nombre de pages vues : 15 708 - Nombre d'utilisateurs actifs : 7 172 - Nouveaux visiteurs : 84%

### Centres d'intérêt :

Les pages les plus visitées : l'actualité, le BAFA, l'équipe, les Semaines d'Education contre les discriminations, Lire et Faire Lire, Formations civiques et citoyennes, Formations des acteurs associatifs, Formations pour une citoyenneté active, Jeux pédagogiques, Notre mouvement.

Activité des utilisateurs dans le temps



### ► Les réseaux sociaux



Ligue de l'enseignement -  
Fédération Sarthe

USEP  
Nationale

UFOLEP  
Nationale



La ligue de  
l'enseignement - FAL72  
Juniors Associations 72  
Service Civique

USEP  
Sarthe

UFOLEP  
Nationale



engagesensarthe  
Liguefal72

USEP  
Sarthe

UFOLEP  
Sarthe



engagesensarthe

# BILAN FINANCIER

## AU 31/12/2025 : ACTIF

Ligue de l'enseignement FAL 72	Exercice N	Exercice N-1
	Net	Net
<b>IMMOBILISATIONS INCORPORELLES :</b>		
Concessions, logiciels et droits similaires	- €	- €
Autres immobilisations incorporelles	- €	- €
Avances et acomptes	- €	- €
<b>IMMOBILISATIONS CORPORELLES :</b>		
Installations techniques, outillages, et matériels industriels	919 €	1 174 €
Autres immobilisations corporelles	16 861 €	28 283 €
Immobilisations corporelles en cours	- €	- €
Avances et acomptes	- €	- €
<b>IMMOBILISATIONS FINANCIERES :</b>		
Créances rattachées	- €	- €
Autres titres immobilisés	36 €	36 €
Prêts	- €	- €
Autres Immobilisations financières	- €	- €
<b>TOTAL</b> (I)	<b>17 816 €</b>	<b>29 493 €</b>
<b>STOCKS ET EN-COURS</b>		
Produits intermédiaires et finis	- €	- €
Marchandises (vendues en l'état)	- €	- €
<b>AVANCES, ACOMPTES VERSES SUR COMMANDE D'EXPLOITATION</b>	<b>96 731 €</b>	<b>95 173 €</b>
<b>CREANCES (2) :</b>		
Créances clients et comptes rattachés	154 392 €	174 990 €
Créances diverses	29 822 €	51 895 €
<b>VALEURS MOBILIERES DE PLACEMENT</b>		
<b>DISPONIBILITES</b>	<b>889 630 €</b>	<b>979 698 €</b>
<b>CHARGES CONSTATEES D'AVANCE (3)</b>	<b>522 €</b>	<b>3 000 €</b>
<b>TOTAL</b> (II)	<b>1 171 097 €</b>	<b>1 304 756 €</b>
<i>Charges à répartir sur plusieurs exercices</i> (III)	- €	- €
<i>Primes de remboursement des obligations</i> (IV)	- €	- €
<i>Ecart de conversion - actif</i> (V)	- €	- €
<b>TOTAL GENERAL</b> (I à V)	<b>1 188 913 €</b>	<b>1 334 249 €</b>

# BILAN FINANCIER

## AU 31/12/2025 : PASSIF

Ligue de l'enseignement FAL 72	Exercice N	Exercice N-1
<b>FONDS PROPRES :</b>		
Fonds associatif sans droit de reprise	- €	- €
Fonds associatif avec droit de reprise	- €	- €
Ecart de réévaluation	- €	- €
<b>Réserves</b>		
Réserves statutaires ou contractuelles	- €	- €
Réserves réglementées	- €	- €
Autres réserves	1 018 671 €	1 056 214 €
Affectation au projet associatif	- €	- €
Report à nouveau	- €	- €
<b>EXCEDENT OU DEFICIT DE L'EXERCICE</b>	<b>- 119 960 €</b>	<b>- 37 543 €</b>
Subventions d'équipement	2 095 €	2 653 €
Provisions réglementées	- €	- €
<b>TOTAL (I)</b>	<b>900 806 €</b>	<b>1 021 324 €</b>
<b>PROVISIONS ET FONDS DEDIES</b>		
Provisions pour risques	- €	- €
Provisions pour charges	- €	- €
Fonds dédiés sur subventions de fonctionnement	25 032 €	27 112 €
Fonds dédiés sur autres ressources (apports,...)	- €	- €
<b>TOTAL (II)</b>	<b>25 032 €</b>	<b>27 112 €</b>
<b>DETTES :</b>		
Emprunts & dettes auprès établissements de crédit	- €	- €
Emprunts & dettes financières diverses (2)	- €	- €
Avances et acomptes reçus sur commandes	100 014 €	115 841 €
Dettes fournisseurs et comptes rattachés	33 398 €	72 129 €
Dettes fiscales et sociales	85 398 €	72 747 €
Dettes sur immobilisations et comptes rattachés	- €	3 621 €
Dettes diverses	38 325 €	18 564 €
<b>COMPTES DE REGULARISATION PASSIF</b>		
Produits constatés d'avance	6 000 €	3 000 €
<b>TOTAL (III)</b>	<b>263 135 €</b>	<b>285 902 €</b>
<b>Ecart de conversion passif(IV)</b>	<b>- €</b>	<b>- €</b>
<b>TOTAL GENERAL (I à IV)</b>	<b>1 188 973 €</b>	<b>1 334 338 €</b>

# COMPTE DE RÉSULTAT

## DU 01/01/2025 AU 31/12/2025

	Exercice N	Exercice N-1	
Production vendue Biens et Services			
<b>Chiffres d'affaires nets</b>	<b>1 231 437 €</b>	<b>1 130 169 €</b>	
Production Stockée			
Production immobilisée			
<b>Subventions d'exploitation</b>	<b>329 772 €</b>	<b>367 882 €</b>	
Reprises sur amortissements , provisions , transferts de charges	- €	146 162 €	
Autres produits et dons	4 764 €	511 €	
<b>Cotisations</b>	<b>25 186 €</b>	<b>46 293 €</b>	
report ressources non utilisées des exercices antérieurs	27 112 €	86 990 €	
<b>TOTAL DES PRODUITS DE FONCTIONNEMENT (I)</b>	<b>1 618 271 €</b>	<b>1 778 007 €</b>	F O N C T I O N N E M E N T
Achats de marchandises	10 416 €	7 686 €	
Variation de stock marchandises			
Autres achats et charges externes	1 012 182 €	1 107 979 €	
Impôts taxes et versements assimilés	29 424 €	26 785 €	
Rémunération du personnel	469 634 €	437 529 €	
Charges sociales et prévoyance	192 299 €	209 625 €	
Autres charges de personnel			
Subventions accordées par l'association			
Autres charges de gestion courante	9 156 €	8 184 €	
Dotations aux amortissements et provisions	13 371 €	12 067 €	
Engagements réalisés par rapport aux ressources affectées (ou « fonds dédiés »)	25 032 €	27 112 €	
<b>TOTAL DES CHARGES DE FONCTIONNEMENT (II)</b>	<b>1 761 514 €</b>	<b>1 836 967 €</b>	
<b>1 - RESULTAT DE FONCTIONNEMENT (I - II)</b>	<b>- 143 243 €</b>	<b>- 58 960 €</b>	
Produits financiers de participations	- €	- €	
Produits des autres valeurs mobilières et créances de l'actif immobilisé	- €	- €	
Autres intérêts et produits assimilés	26 529 €	14 961 €	
Reprises sur provisions et transferts de charges	- €	- €	
<b>TOTAL DES PRODUITS FINANCIERS (V)</b>	<b>26 529 €</b>	<b>14 961 €</b>	
Dotations financières aux amortissements et provisions	- €	- €	
Intérêts et charges assimilées	- €	- €	
Différences de changes négatives	- €	- €	
Charges nettes sur cessions de valeurs mobilières de placement	- €	- €	
<b>TOTAL DES CHARGES FINANCIERES (VI)</b>	<b>- €</b>	<b>- €</b>	
<b>2 - RESULTAT FINANCIER (V-VI)</b>	<b>26 529 €</b>	<b>14 961 €</b>	
PRODUITS EXCEPTIONNELS			E X C E P T I O N N E L
Produits exceptionnels sur opérations de gestion	879 €	12 310 €	
Produits exceptionnels sur opérations en capital		140 €	
Reprises sur provisions et transferts de charges			
<b>TOTAL DES PRODUITS EXCEPTIONNELS (VII)</b>	<b>879 €</b>	<b>12 450 €</b>	
CHARGES EXCEPTIONNELLES			
Charges exceptionnelles sur opérations de gestion	4 120 €	4 942 €	
Charges exceptionnelles sur opérations en capital			
Dotations exceptionnelles aux amortissements et provisions	4	661	
<b>TOTAL DES CHARGES EXCEPTIONNELLES (VIII)</b>	<b>4 124 €</b>	<b>5 603 €</b>	
<b>4 - RESULTAT EXCEPTIONNEL (VII-VIII)</b>	<b>-3 245 €</b>	<b>6 847 €</b>	
Impôts sur les bénéfices	0 €	-390 €	
<b>5 - EXCEDENT OU PERTE (total produits - charges)</b>	<b>-119 959 €</b>	<b>-37 542 €</b>	T O T A L

# COMPTE DE RÉSULTAT - suite

## DU 01/01/2025 AU 31/12/2025

### Evaluation des contributions volontaires en nature

Produits	TOTAL	183 859 €	194 758 €
Bénévolat		138 829 €	150 610 €
Prestations en nature		45 030 €	44 148 €
Dons en nature			
Charges	TOTAL	183 859 €	194 758 €
Secours en nature			
Mise à disposition de biens et services		45 030 €	44 148 €
Personnel bénévole		138 829 €	150 610 €

### Compte-rendu financier 2025 : particularités, commentaires

<b>Produits / subventions</b>		
Fin de <u>sub</u> Conseil régional connue fin 2024	-5250	Fin aide soutien service <u>civ</u> , décrocheur
Baisse <u>sub</u> CD72 pour <b>Devoirs Faits</b> , mars 2025	-8000	Maintien aide fonctionnement de 10000
<b>Produits / vie fédérative</b>		
<b>Adhésions</b> en moins et réforme tarifs ( <i>malgré un nombre d'associations stable, voire en augment<sup>o</sup></i> )	-21000	Y compris pour adhésions incluses dans <u>assos</u> secteurs sportifs <u>Ufolep</u> et <u>Usep</u> ,
<b>Arrêt APAC</b> sans compensation financière pour <u>FD</u> relais, malgré temps consacré aux clôtures de dossiers et à l'accompagnement des associations	-4600	Annnonce en mars 2026 / difficulté <u>Apac</u> nationale en litige pour 4 millions € avec <u>MAIF</u> nationale
<b>Produits / activités</b>		
Baisse <b>production vacances</b> ( <u>VPT</u> étant stable et classes de découverte en augmentation)	-18250	-43400 de Chiffre d'affaires ; même tendance que les autres <u>FD</u> productrices
Baisse budget <b>formations OFII</b> (malgré augmentation attribution financière / nouveau marché), car moins de bénéficiaires >>> l'augmentation prévisible sera donc répercutée sur 2026	-7000	>>> Gel budgétaire gouvernement impliquant plusieurs mois d'attente : rattrapage à partir de janvier 2026. Par ailleurs, vigilance sur charges plus élevées de coordination régionale et d'interprétariat, ainsi que sur groupes formés par <u>l'OFII</u> incomplets
<b>Charges salariales ou prestations</b>		
Solde rupture conventionnelle à charge	-11400	Exceptionnel accord du CA avec <u>Ufolep</u> en octobre 2025
Nouvelle charge annuelle pour prestation communication extérieure (besoin unanime / équipe)	-12000	Rapport temps / coût élevé : changement de stratégie en 2026 avec accueil étudiant alternant
Augmentation de charges patronales	-6000	obligations <u>Etat</u> courant 2025
<b>Total particularités 2025:</b>	<b>-93 500</b>	

# ▶ BUDGET PREVISIONNEL 2026 ◀

Ligue de l'enseignement-FAL72		
Nom de la personne qui complète : Expert-Comptable, Direction et Présidence		secteur(s) : général
		En date du 09/12/2025
Compte de résultat / Budget prév. de l'association	BP 2026 en €	commentaire par ligne :
Vente de produits ou de prestations :	1 372 379	
<i>dont ex. refacturations de charges</i>		
Subventions d'exploitation :	384 517	
<i>dont Conseil général de la Sarthe :</i>	18 500	
<i>dont État :</i>	92 644	
<i>dont Région :</i>	16 000	<i>dont DRAC, nouveaux projets</i>
<i>dont Pays :</i>	-	
<i>dont Communauté de communes :</i>	13 500	
<i>dont Commune :</i>	1 500	
<i>dont autres :</i>	242 373	<i>dont CPO Educ Nat 175000</i>
Autres produits de gestion courante :	40 000	
<i>dont cotisations :</i>	40 000	
Reprises sur amortissements et provisions :	-	
Transferts de charges :	-	<i>Compte qui n'existe plus. Toutes les refacturations de charges sont directement en moins des charges en question Les remboursements en moins des frais liés (ex : frais km)</i>
Produits financiers	15 000	
Produits exceptionnels :	20 000	fonds dédiés REP
<b>TOTAL DES PRODUITS</b>	<b>1 831 896</b>	
Achats :	1 064 519	
Services extérieurs (locations, réparations, assurances...) :	188 642	<i>Dont 44000 à l'USEP et 23250 à l'UFOLEP</i>
Impôts et taxes :	21 692	<i>6% des salaires bruts internes</i>
Rémunération du personnel (y compris hors FD) - transfert de charges personnel	361 535	
Charges sociales patronales (y compris hors FD)	185 346	
Autres charges de gestion courante :	10 000	
Charge financières	-	
	-	
Charges exceptionnelles :	20 000	fonds dédiés REP
<b>TOTAL DES CHARGES</b>	<b>1 851 734</b>	
<b>EXCÉDENT OU DÉFICIT</b>	<b>- 19 838</b>	

## LA LIGUE DE L'ENSEIGNEMENT FAL72

### Un mouvement d'éducation laïque

La Ligue de l'enseignement concourt à la démocratisation, l'extension et l'amélioration du service public de l'Education Nationale sur l'ensemble du territoire français associant les collectivités territoriales et les citoyens dans le respect de la mixité sociale et de la diversité culturelle.

### Un mouvement social

La Ligue de l'enseignement fédère des associations et des personnes morales qui encouragent toutes les initiatives individuelles et collectives, en vue de développer l'éducation tout au long de la vie, de favoriser l'engagement civique et de faire vivre la solidarité. Pour cela, la Ligue de l'enseignement suscite la création d'associations et d'institutions laïques éducatives, culturelles, sportives et sociales. Elle contribue à l'animation de ces associations et institutions et à la défense de leurs intérêts.

### Une organisation d'économie sociale

La Ligue de l'enseignement promeut l'économie au service de l'Homme et développe des activités s'inscrivant dans ce cadre tout en respectant son caractère à but non lucratif, notamment l'organisation de services éducatifs, sociaux et culturels, de voyages et séjours de vacances, d'activités sportives et de loisirs, d'actions de formation, etc.

### Un mouvement d'idées

La Ligue de l'enseignement favorise les lieux de rencontre et de débats, qui donne aux citoyens l'envie de connaître et de comprendre les questions de société pour exercer une pleine citoyenneté.



# 2025 EN IMAGES: GROUPES DE TRAVAIL



EDUCATION A L'ESPRIT CRITIQUE



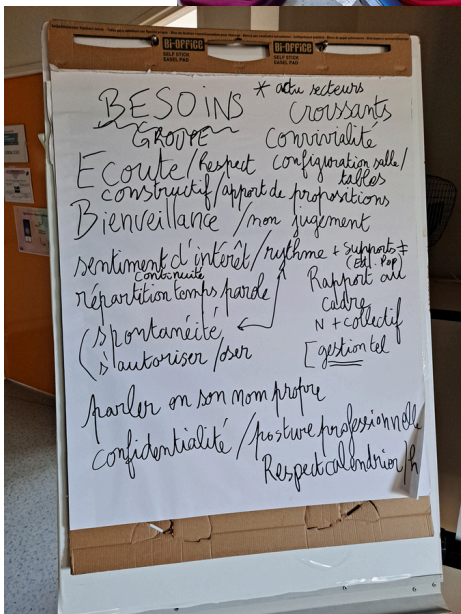
ORIENTATIONS NATIONALES



TRANSVERSALITE

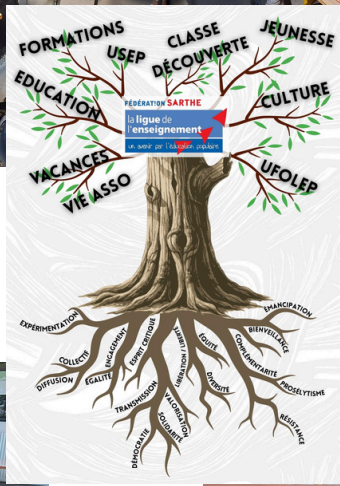


FAIRE ENSEMBLE



# 2025 EN IMAGES: GROUPES DE TRAVAIL

FUTUR PROJET FEDERAL,  
2026-2030



JOURNEE D'ETUDE DE LA LIGUE 72  
(J.E.L.72)

EDUCATION A L'ESPRIT  
CRITIQUE au lycée  
Funay-H Boucher



LE GROUPE DE TRAVAIL DU  
CONSEIL D'ADMINISTRATION



# 2025 EN IMAGES: SUR LE TERRAIN



**PORTES OUVERTES PENDANT  
LE CONGRES DES SOLIDARITES**



# NOUS CONTACTER

## Secrétaire Générale

Nathalie LETELLIER  
02 43 39 27 24 - fal72@laligue.org

## Missions de Direction Adjointe à

Nadia BLANCHE

## Assistante de direction

Julie DERVAUX  
02 43 39 27 16 - fal72direction@laligue.org

## Secrétariat - Administration et Affiliations -

### Assurances

Johanna ALLA  
02 43 39 27 28 - fal72admin@laligue.org

## Communication :

Antoine GRANDBERT (alternant)  
fal72a.grandbert@gmail.com

**Comptabilité** : fal72compta@laligue.org

## SECTEUR JEUNESSE - VIE ASSOCIATIVE

### Vie associative et fédérale

#### et "Devoirs Faits" :

Remi BAZILLE  
02 43 39 27 14  
fal72accompagnement@laligue.org

Katarina POIRIER  
fal72k.poirier@gmail.com

### Mission jeunesse : service civique :

Julie VIGNON  
02 43 39 27 12 - fal72animation@laligue.org

### Animatrice jeunesse :

Lilou HELLEC  
07 62 97 16 02 - fal72jeunesse@laligue.org

## SECTEUR VACANCES - CLASSES

### Vacances/Formations de professionnels

Nadia BLANCHE  
02 43 39 27 17 - fal72cvl@laligue.org

### Conseillère vacances - Classes de découverte

Hortense CHARVET  
02 43 39 27 20 - fal72vacances@laligue.org  
fal72classes@laligue.org

## SECTEUR SPORTIF

### USEP

Pierre PECCHIOLI  
02 43 39 27 25 - usep72@laligue.org

### UFOLEP

Julien LACOSTE  
02 43 39 27 23 - ufolep72@laligue.org

## SECTEUR CULTURE - EDUCATION

### Éducation - Citoyenneté - Laïcité & Devoirs Faits

Benjamin DAGARD  
02 43 39 27 29 - fal72education@laligue.org

Eloïse ROBERT  
fal72citoyen@laligue.org

### Mission culture

Johanna ALLA  
02 43 39 27 28 - fal72admin@laligue.org

### Formations civiques (primo-arrivants) BAFA - BAFD

Sandrine GASNIER SERBER  
02 43 39 27 16 - cir72@laligue.org  
fal72bafa@laligue.org

### Médiateur familles Réseau Joséphine Baker :

Ibrahim COULIBALY 06 26 36 71 34  
adulte.relais.jb@ac-nantes.fr

**Bulletin départemental  
d'informations n°94  
Bilan 2025**

---

La Ligue de l'enseignement - FAL72  
18 rue Béranger - 72000 Le Mans  
Tel. : 02.43.39.27.27  
Mail : [fal72admin@laligue.org](mailto:fal72admin@laligue.org)



ON LE DIT ON LA VIT !

